

**VUELO HUMANITARIO /6**  
LLEGAN DE ESPAÑA OTROS  
276 REPATRIADOS



**VILLANUEVA /7**  
ACONDICIONAN MOTEL  
PARA INSTALAR TRIAJE



**PAISANITO**



OJALÁ AHORA NO SE TARDEN  
PARA EMPEZAR A ATENDER A  
LOS HONDUREÑOS...

**MARTES**

28 DE JULIO DE 2020

# EL PAÍS

LA TRIBUNA DE HONDURAS

San Pedro Sula, Año 3• N° 922• L. 8.00 [www.elpais.hn](http://www.elpais.hn) • Facebook: @honduraselpais @elpaishonduras\_



**CONCACAF:**

ELIMINATORIA  
A CATAR 2022  
SERÁ CON UNA  
OCTAGONAL /33

## MESA MULTISECTORIAL RECOMIENDA AL GOBIERNO VOLVER A FASE 1 DE REAPERTURA /16



/10 Y 11

### HOSPITALES MÓVILES LLEGAN A SU DESTINO

TRAS UNA LARGA ESPERA, LOS HOSPITALES MÓVILES COMPRADOS POR INVEST-H  
FINALMENTE SALIERON AYER A LOS PUNTOS DONDE PRESTARÁN SERVICIO

**OPERATIVO /31**

### A 901 KILOS DE COCAÍNA ASCIENDE LO INCAUTADO EN BARCO



**PUERTO CORTÉS /9**

### AMOTINAMIENTO EN PENAL DEJA DOS MUERTOS Y CUATRO HERIDOS



**TÁMARA /32**

### HASTA PARABÓLICA TENÍAN RECLUSAS



#**TODOS**  
con  
MASCARILLA  
NUNCA FUE MÁS  
FÁCIL SALVAR VIDAS  
¡Tú puedes hacer  
la diferencia!

SI NOS CUIDAMOS, JUNTOS  
#**AVANZAMOS**

GOBIERNO DE LA  
REPÚBLICA DE HONDURAS  
\*\*\*

# TEMA DEL DÍA

CANCILLER ROSALES:

## “VAMOS A ANALIZAR PROPUESTAS DE LA MESA MULTISECTORIAL”

**TEGUCIGALPA.** El canciller Lisandro Rosales, dijo que “vamos a analizar las propuestas formuladas por la Mesa Multisectorial para la Reapertura Económica y esperamos que en el transcurso de las próximas horas tener un análisis más concienzudo de las mismas”.

La Mesa Multisectorial recomienda al Gobierno avanzar a la fase 1 a fin de reabrir en una forma gradual y responsable de la economía, de igual manera, sugiere que se abran algunos servicios y actividades -hasta ahora suspendidos- los fines de semana, entre otras.

Rosales dijo que en las próximas horas se estarán reuniendo los representantes del Gobierno con los miembros de la Mesa Multisectorial, porque es importante revisar las recomendaciones que ha presentado esa entidad.

“Desde un inicio se ha establecido esta mesa para tener un espacio de diálogo más amplio y con diferentes actores que pudieran apoyarnos en poder tomar este tipo de decisiones”, agregó el Comisionado Especial para la Atención de la Emergencia de la COVID-19.

### BALANCE

“Sabemos que hay muchos empresarios y muchas personas con negocios que están teniendo dificultades en estos momentos, pero también tenemos que ser conscientes que el balance entre la salud y la economía lo tenemos que



Mesa Multisectorial pide avanzar a la fase 1 de la reapertura económica.

**“Vamos a estudiar las propuestas que nos está haciendo la Mesa Multisectorial y los representantes del Gobierno, en la Mesa participarán y tendrán el diálogo necesario para poder tomar una determinación en las próximas horas”.**

Lisandro Rosales.

determinar en el diálogo que se tenga en las próximas horas, pues será vital para la toma de cualquier decisión”, enfatizó el funcionario.

“Vamos a analizar las propuestas que está presentando la Mesa Multisectorial y esperamos que en el transcurso de la tarde ya tener nosotros un análisis más concienzudo y tomar algunas determina-

ciones que vayan en beneficio de la mayoría de la ciudadanía”, reiteró.

Indicó que esperaran el análisis, “creo que es importante dar un compás de espera para ver todas las aristas, es importante ponderar entre la salud y lo económico, hay que hacer una revisión muy clara de todas las opciones”, subrayó.

## Incrementan a 1,166 las muertes por COVID-19 en el país y contagios se elevan a 39,741

**TEGUCIGALPA.** La cifra de muertos por COVID-19 en el país aumentó ayer 1,166, ya que el Sistema Nacional de Gestión de Riesgos, (Sinager), confirmó 50 nuevos decesos por este virus mientras que los contagios incrementaron a 39,741.

Estos fallecimientos se registraron 10 en Choluteca, ocho en Olancho, Colón reportó nueve, Francisco Morazán siete, Gracias a Dios seis, La

Paz cuatro, Santa Bárbara dos y Comayagua uno.

Detallaron que ayer se procesaron 1,213 pruebas de laboratorio PCR, de las cuales 465 dieron positivo, estos nuevos casos se registraron 199 en Atlántida, 142 en Cortes, 92 en Francisco Morazán, Yoro ocho, Valle registró seis, Choluteca cinco, Colón y El Paraíso cuatro cada uno, Santa Bárbara tres, Comayagua e Intibu-

cá un caso respectivamente. Además informaron que 117 nuevos casos de pacientes que lograron superar la enfermedad, con los que el número de recuperados se elevó a 5,039.

Detallaron que 1,459 personas se encuentran hospitalizadas, de las que 992 presentan un cuadro estable, 409 están graves y 58 en unidades de cuidados intensivos, mientras que la tasa de letalidad es de 2.93 por ciento.



## LO MÁS COMENTADO

Honduras podría tener unas 45,360 personas contagiadas con COVID-19, que son completamente asintomáticas del virus, si se aplica una positividad del 42 por ciento, advirtió el médico internista, Omar Videá.

## “Invest-H es crucial para la reactivación económica del país”

**TEGUCIGALPA.** El miembro de la Junta Interventora de Inversiones Estratégicas de Honduras (Invest-H) José Benítez, aseguró que “esta institución es crucial para la reactivación económica del país”.

El viernes anterior, el Gobierno nombró una junta interventora de Invest-H integrada por José Leva Bulnes, a la cabeza, José Gustavo Boquín y José Benítez.

Benítez reiteró que hay que recalcarle al pueblo que la importancia de Invest-H para la reactivación económica del país es crucial, por lo que hay que considerar la parte presente y futura.

Dijo que una de las misiones encomendadas es desarrollar programas estratégicos a futuro y la auditoría forense lo que nos dará es información que les servirá a fin de tomar las mejores decisiones en beneficio del país.

“La cartera de proyectos de Invest-H en infraestructura y producción, entre otros, es bastante amplia y es un tema delicado, pero se ha estado trabajando en la misma de forma seria y responsable”, agregó.

Consideró que una de las cosas importantes, es que muchos proyectos están paralizados, “nosotros no podemos permitirnos que esos recursos

**\$9**

**MILLONES**

en saldos por pagar tiene Invest-H

estén dormidos, aunque entendemos la preocupación del pueblo hondureño”.

### DIAGNÓSTICO

No obstante, “nosotros debemos ser serios y responsables, porque hay que ver también para futuro”, sugirió al tiempo de revelar que “hay recursos en Invest-H pues pedimos la información financiera para conocer con lo que se cuenta”.

“Ante la vasta información recibida, lo primera tarea que se ha iniciado es un diagnóstico de la situación y al mismo tiempo se van tomando decisiones en torno a las rutas a seguir, de manera que son líneas paralelas que se están tomando en cuenta, pues no nos vamos a enfocar en un solo tema”, afirmó.

“Los temas que me corresponden son los vinculados al agro, el cual es importante para la reactivación económica, por lo que tenemos que ir avanzando para darle la certeza al pueblo hondureño que estamos aquí para hacer un trabajo en favor del país”, subrayó.



“Estamos aquí para hacer un trabajo serio y responsable en favor del pueblo hondureño”, asegura el funcionario.

Conéctate  LIVE

**HOY** Martes 28 de julio, 2020

	Actividad	Participantes
6:00 p.m. 6:10 p.m.	Palabras de Bienvenida Introducción	<b>Lic. Jose Luis Moncada</b> Director General, Honduras Digital Challenge <b>Lic. Guillermo Bueso</b> Presidente Ejecutivo de Banco Atlantida
6:10 p.m. 7:00 p.m.	Charla Magistral: Modernizando las Llamadas de Emergencia: Tecnología para el Combate Global ante el Covid-19	<b>Lic. Mark Lopes</b> VP Global Emergency Location Services -Carbyne
7:05 p.m. 8:15 p.m.	Ronda de Pitches #1	Emergencia Covid 19 & Tecnologías a favor de la transparencia.



**Mark Lopes (EEUU)**  
VP Global Emergency  
Location Services -Carbyne



**Jose Luis Moncada (Honduras)**  
Director General de Honduras Digital Challenge

Inscríbete gratis en nuestra **página [www.hdc.hn](http://www.hdc.hn)**

participa en muchos  Sorteos  Premios



# CIUDAD SPS



## LO MÁS COMENTADO

La Región de Salud sampedrana comunicó que esta semana se realizarán tres triajes móviles; el miércoles en la escuela Petronila Barrios de Cabañas de la colonia Aurora, el jueves en la escuela República Honduras en el sector de San Antonio y el viernes en la escuela Pablo Portillo Figueroa y en la colonia Sabillón, estas últimas en Chamelecón.

### CONCUERDAN EMPRESARIOS

## “NO PODEMOS SEGUIR EN FASE CERO PORQUE LA ECONOMÍA NECESITA REACTIVARSE”

La crisis sanitaria parece no querer dar un respiro al país, especialmente a los departamentos de Cortés y Francisco Morazán ya que en cada informe emitido por el Sistema Nacional de Gestión de Riesgos (Sinager), son estas dos partes del territorio las que más casos positivos de Covid-19 reportan.

Esta crisis, no solo de Honduras, ha venido a poner en apuros el sistema de Salud, la clase trabajadora, el sistema financiero y por supuesto a la fuente generadora de empleos, y en especial, la Micro Pequeña y Mediana Empresa (Mipyme) las cuales se han llevado el golpe más fuerte debido a que en su mayoría no han podido ofrecer sus servicios y productos desde que inició la pandemia.

En junio del presente año, las autoridades habían dado luz verde para que algunas regiones, entre estas Cortés y Francisco Morazán, mediante el plan de reapertura inteligente, pasaran a la fase uno de reinicio, misma que indicaba el comienzo de los negocios con el 20% del total de sus colaboradores y dependiendo cómo evolucionaba el virus, se proseguiría a pasar a la fase dos y así sucesivamente hasta llegar al 100% del funcionamiento de las empresas. Sin embargo, producto del constante aumento de casos en estas dos zonas, el 28 del mismo mes fue suspendida y retornada a la fase cero.

Ante este retroceso y ante lo apremiante que se ha vuelto el tema de la economía, el sector empresarial esperaba que el fin de semana pasado se aprobara el retorno a la fase uno en ambos departamentos. San Pedro Sula, considerada la Capital Industrial, está paralizada en su mayoría y los empresarios y emprendedores aseguran que yo no se puede continuar en este estado, pues temen que más de 400 mil empleos estén en peligro debido a esta situación, esto manifestado por Menotti Maradiaga,

presidente de la Federación de Cámaras de Comercio (Fedecamas).

Maradiaga manifestó que la Mesa Multisectorial, de la cual es parte, está de acuerdo en avanzar a la fase 1 de la reapertura económica para la región 3 la cual contempla el mayor número de casos confirmados por la COVID-19, lo que obligaba a las autoridades en seguir con el confinamiento en fase 0.

“Este día (ayer) estuvimos en una conferencia con el presidente y con los miembros del Sinager para hacer público el comunicado en el cual expresamos nuestra necesidad de pasar a la fase uno en estas regiones. Son al menos un total de 400 mil empleos los que están en peligro sino se da la reactivación económica y como sector empresarial estamos comprometidos en sacar adelante al país, pero para eso necesitamos hacer la reapertura y mucho más prioritario, en el sector de la Mipyme” y continuó “siempre hemos estado listos con las medidas de bioseguridad necesarias en cada empresa para evitar el peligro de contagios”.

Maradiaga, durante su participación en la reunión virtual, dijo además que el rubro de las Mipymes ha sido las más golpeada por la pandemia ya que ha tenido que acarrear con gastos administrativos, energéticos, de arrendamiento y otros, por lo que era indispensable que tuvieran un mejor apoyo del sistema financiero. “Este rubro necesita el apoyo del sector financiero para salir adelante y también del apoyo del pueblo”, demandó.

#### RESPONSABILIDAD

Por su parte, Pedro Barquero, presidente de la Cámara de Comercio e Industrias de Cortés (CCIC), detalló que la reapertura se debe de dar y que se debe tener una actitud de responsabilidad en cuanto al tema de bioseguridad. “Necesitamos abrir



Expertos aseguran que es el sector Mipyme el que más apoyo necesita pues han sido los que han recibido el peor golpe económico durante la pandemia.



“Es importante darle apoyo a la micro y pequeña empresa, dando la oportunidad de tener una reapertura progresiva y responsable para poder tener una esperanza de que su estadía no se pierda”.

Menotti Maradiaga, Fedecámara.

la economía, es muy lamentable que la inmensa mayoría de los países han logrado encontrar ya un equilibrio entre el cuidado de su salud y la vida de sus poblaciones y el cuidado de sus economías; es lamentable que en Honduras todavía no hemos alcanzado ese equilibrio entre la salud y la economía, cuando ya estamos viendo alrededor del mundo cuál es la fórmula y, de hecho, muchas de las cosas ya la estamos haciendo, solo necesitamos acelerar el paso”, declaró.

El empresario estimó que en el país se han perdido entre 400 y 500 mil puestos de trabajo, el índice mensual de actividad económica ha retrocedido en un 9% y sencillamente, la economía no puede seguir así. Reiteró que la posición del sector privado es abrir la economía con el compromiso de actuar de manera responsable y seguir invirtiendo en las medidas de bioseguri-

dad y capacitando a más personas para una operación segura ante la nueva normalidad que ha creado la pandemia. “Sabemos que la economía es importante, pero tenemos claro que lo más importante es la preservación de la vida de la población” reiteró.

#### NO ESTAMOS PREPARADOS

Ante este tema y en representación del sector salud, Samuel Santos, vicepresidente del Colegio Médico de Honduras, se refirió al tema manifestando que los sectores más afectados aún no están listos para el siguiente paso de reapertura. “Nuestra opinión es simplemente científica y en ese sentido podemos decir que aún no estamos listos para pasar a la fase uno. Tenemos muchos casos y estos cada vez aumentan por lo que es preciso que nos mantengamos como estamos a fin de evitar la propagación”, acotó.

De igual forma, explicó que lastimosamente la población no ha respetado ni siquiera la fase cero pues muchas personas andan en las calles sin necesidad de hacerlo. “Nosotros no estamos en contra de que los productores estén operando, pues gracias a ellos están abastecidos los supermercados, ni tampoco los pequeños productores que ofrecen sus productos en los mercados pues son también indispensables, pero sí estamos en contra de que sectores de consumo quieran abrir porque no son productos necesarios para sobrevivir. Sabemos que el confinamiento está golpeando la economía, pero va a salir más caro si los casos aumentan pues tratar a los pacientes acarrea gastos millonarios para el Gobierno y por ende para el pueblo. Además, no nos estamos dando abasto en los hospitales para las atenciones”, concluyó.



**[www.encuestacovid19.com](http://www.encuestacovid19.com)**



### **CUADRO MÉDICO COORDINADOR**

- Dr. Arnulfo Bueso Pineda
- Dra. Pina María Boquín Bendaña
- Dr. Ezequiel Morales Tábor
- Dr. Gustavo Adolfo Zúniga
- Dr. Plutarco Castellanos

**Un servicio social de los medios de comunicación de Honduras**



**La Tribuna**



**DIARIO EL PAÍS**



**CHOLUSAT SUR**

## CIUDAD SPS



Los compatriotas se habían quedado varados en es España a raíz de la pandemia.

## LLEGA SEGUNDO VUELO HUMANITARIO AL VILLEDA MORALES

# LLEGAN DESDE ESPAÑA 276 HONDUREÑOS MÁS REPATRIADOS POR LA PANDEMIA DE LA COVID-19

En el primer viaje retornaron al país 278 connacionales. Ambos vuelos fueron costeados con fondos aprobados por el Congreso Nacional.

Hasta la fecha y durante la cuarentena por la pandemia fueron repatriados un total de 13,402 hondureños, según las cifras oficiales.

El segundo grupo de hondureños que son repatriados desde España en viajes humanitarios cubiertos con fondos apro-

bados por el Congreso Nacional arriba ayer con 276 connacionales.

Según la programación la aeronave de Air Europa aterrizará a las 4:20 de la tarde en el Aeropuerto Internacional Ramón Villeda Morales, en la ciudad de San Pedro Sula.

Con este nuevo grupo, el Gobierno hondureño contribuyó a la reintegración familiar de un total de 554 hondureños que se encontraban en una

grave situación de vulnerabilidad en esa nación europea.

El retorno gratuito fue posible gracias a las coordinaciones gubernamentales lideradas por la Cancillería y el respaldo financiero aprobado a mediados de junio por los legisladores.

“Misión cumplida, 276 hermanos hondureños más retornan al país hoy desde España, en el segundo vuelo humanitario con los fondos aproba-

dos por el Congreso Nacional, los recursos sirvieron para que 554 compatriotas afectados por la pandemia regresen con sus familias”, destacó hoy el canciller Lisandro Rosales en su cuenta de Twitter.

### MÁS DE 13 MIL REPATRIADOS

El Observatorio Consular y Migratorio de Honduras (CONMIGHO), perteneciente a la Cancillería, informó que

desde el inicio de la cuarentena hasta ayer domingo 26 de julio, se han repatriado a 13,402 hondureños que retornaron a Honduras de casi 30 naciones o de cruceros.

De esa cantidad y agregando los que arriban hoy, la cifra de hondureños repatriados desde España contabilizará las 1,806 personas. Este es el segundo vuelo humanitario gratuito, pero es el sexto que trae hondureños repatriados procedentes desde esa nación.

## Con marcha celebra 54 años de organización sindical personal de salud del Leonardo Martínez

El personal de salud del hospital Leonardo Martínez realizó ayer un plantón conmemorando 54 años de fundación del Sindicato de Trabajadores de Enfermeras y Enfermeros del centro asistencial.

Héctor Madrid, representante del sindicato, manifestó que el 26 de julio de 1966 se inició con la organización con un grupo de mujeres que luchaban por los trabajadores y el plantón que han realizado significa que la lucha sigue en

busca de un estatus mucho mejor.

“Estamos conmemorando el aniversario de la organización, pero también el deceso de varios compañeros que ya partieron a la presencia del Señor”, expresó Madrid.

Agregó que otra de la lucha que en estos momentos enfrentan es la exigencia de los insumos de bioseguridad por que han aprovechado esta actividad para recordarles a las autoridades de salud que ne-

cesitan mascarillas N95, botas, batas, guantes, gorros y todo el material médico quirúrgico para hacerle frente a la pandemia y darle un servicio de calidad a los hondureños.

Madrid confirmó que más de 100 enfermeras se han infectado con el virus al brindarles atención en el centro hospitalario, y necesitan que les provean los insumos adecuados para evitar más contagios.



## CIUDAD SPS



Las autoridades de salud están acelerando el proceso de acondicionamiento del Motel por la demanda de pacientes con COVID-19 en la zona.

ESTE DÍA REUBICARÁN HOSPITAL MÓVIL

## INICIAN ACONDICIONAMIENTO DE MOTEL LUCERO DE SULA, ESPERAN ESTÉ LISTO ENTRE LUNES O MARTES

Ayer se inició la limpieza en el Motel Lucero de Sula que será utilizado para servir como centro de triaje y atender la demanda de pacientes con COVID-19 en el municipio de Villanueva.

El Cuerpo de Bomberos y personal técnico de la gerencia administrativa de obras por parte del CODEM llevaron a cabo la actividad con el fin de habilitar el lugar para que esté listo e iniciar la próxima semana con las atenciones médicas.

Juan Carlos Aguilar, coordinador del CODEM en Villanueva, manifestó que están trabajando con la reestructuración y acondicionamiento como son aires, sistema eléctrico y todo lo demás que se debe hacer para que esté apto en las atenciones que se requieran.

Agregó que la limpieza que han realizado incluyen los productos químicos para desinfectar, luego van a pintar y a mejorar los servicios de agua y luz.

El municipio de Villanueva ocupa el segundo lugar con más casos

de COVID-19 por lo que Aguilar expresó que tienen que movilizar pacientes a San Pedro Sula, sin embargo, al llegar a los centros hospitalarios les dicen que no hay cupo y tiene que regresar a sus casas sin recibir atención médica, razón por la que les urge habilitar el motel para dar más cobertura a estos pacientes.

Informó que de lunes a martes de la próxima semana ya contarán con oxígeno, camillas y el personal médico que atenderá a los pacientes.

"Pedimos a los habitantes que nos tengan un poquito de paciencia, porque además de la preparación para habilitar el motel también nos preparamos con el hospital móvil, este día se llevará a cabo el traslado por lo que no se atenderán a los que lleguen a consulta ni evaluaciones", afirmó Aguilar.

Aclaró que se suspenderán las atenciones solamente el tiempo en que tarden en el traslado del hospital móvil que probablemente sea de un día nada más.



www.elpais.hn | f @honduraselpais | t @elpaishn | i @elpaishn

# Comparte tu RECETA y Gana Premios

Envía tu video mostrando la receta de tu postre favorito al inbox @honduraselpais

**Duración**  
Máxima del video  
**1 minuto**

**Puedes enviar tus videos a partir del**  
**1 hasta el**  
**15 de agosto**

**Fecha final de votación**  
**30 de agosto**

**Los ganadores saldrán publicados el día lunes 31 de agosto**

**Gana los primeros tres Lugares del video más votado**

Solo participa un video por persona

DIARIO EL PAÍS | La Colonia Paga menos Vive mejor

## CIUDAD SPS

EN LA UNIDAD ESTABILIZADORA MUNICIPAL

# TRAS VENCER AL CORONAVIRUS JOVEN ASEGURA QUE CAMBIARÁ SU VIDA Y SE DEDICARÁ A HONRAR Y GLORIFICAR A DIOS

“Esto ha cambiado mi vida, y hoy me dedicaré a honrar y glorificar a Dios”; Miguel Ángel Ayestas venció la COVID-19.

Miguel Ángel Ayestas tenía 26 días de librar una batalla contra la COVID-19, su madre no sabía si lo volvería a ver, pero con mucha fe agradeció a Dios por reencontrarse con su hijo, quien venció al coronavirus en la Unidad Estabilizadora Municipal de la Alcaldía de San Pedro Sula.

En el momento que Miguel salía de la Unidad, su mamá lo esperaba con sus brazos elevados, dando gracias a Dios por verlo de nuevo y totalmente recuperado de la COVID-19.

“Dios me le dio otra oportunidad de vivir, cuando yo traje a mi hijo al Leonardo Martínez venía con un 71% de respiración y para la gloria de Dios, y gracias a mi padre eterno mi hijo que sale de aquí, venciendo esa enfermedad”, dijo muy emocionada doña Sandra Ayestas.

“El Señor nos guardó con un propósito y yo sé que mi hijo le da la gloria a Dios también, y si Dios le da esta oportunidad es para que le sirva”, indicó.

Especificó que ante las estadísticas de muerte por COVID-19 que se están registrando, al dejar a su hijo en el hospital no tenía la certeza de que lo podía volver a ver. “Y gloria a Dios que sí, porque Dios pone ángeles alrededor de uno, ángeles



Miguel Ángel se reencontró con su madre tras librar la batalla contra la COVID-19 y asegura que su vida le ha cambiado para ser mejor persona.

que se juegan la vida todos los días”, aseveró.

Para Miguel Ángel Ayestas, el haber vencido la enfermedad, marca el inicio de una nueva etapa en su vida, ya que ahora está dispuesto a cambiar su vida y dedicarse a Dios.

A su salida de la Unidad Miguel dijo: “Gracias a mi Señor, una nueva oportunidad y cambiar mi vida, y dedicarme a la honra y la gloria de Dios”.

Refirió que durante su proceso de recuperación nunca tuvo temor,

porque Dios siempre estuvo con él.

“Gracias a todos por haber salido de aquí, del Gimnasio Municipal, casi 26 días de estar internado y le doy gracias a mi Señor por haberme levantado prácticamente”, agregó Miguel tras agradecer al personal municipal y equipo médico de la Unidad Estabilizadora por la atención de calidad y con calidez que le brindaron.

“No hay palabras, la verdad porque ellos son de lo mejor, lo atienden a uno de una manera exagera-

da, son bien amables, están atentos en todo momento”, aseguró.

Entre aplausos, el personal de salud de la Unidad Estabilizadora Municipal despidió a Miguel, quien les mostró gratitud.

Después de 26 días de luchar contra esa enfermedad, Miguel y su madre Sandra se abrazaron de nuevo, agradecidos por otra oportunidad de vida.

Miguel Ayestas, de 20 años de edad, es motorista de equipo pesado.



**Un total de 48 nuevas altas médicas registró el IHSS sampedrano**

Una noticia positiva embarga a muchas familias ya que el Instituto Hondureño de Seguridad (IHSS) en esta ciudad reportó ayer la salida de 48 pacientes de las salas Covid-19 en las últimas 24 horas.

Asimismo, el informe detalló que hasta ayer el centro asistencial sumaba 138 atenciones distribuidas en las diferentes salas COVID-19 incluyendo la periferia de Calpules.

Detalló también que de ese total de hospitalizaciones 128 se encontraban en condición estable sumando también la sala de condición grave y 10 en la Unidad de cuidados Intensivos (UCI), de igual forma comunicó que la confirmación de un fallecido, mismo que se estará conociendo en los próximos días ya que se está a la espera aún de los resultados de PCR que se tomaron a los pacientes.

## Secretaría de Salud en alianza con Unah-VS realizan pruebas rápidas y PCR a empleados y estudiantes



En alianza la Secretaría de Salud con la Universidad Nacional Autónoma de Honduras en el Valle de Sula (Unah-VS), han realizado pruebas para diagnósticos COVID-19 a los empleados y familiares en primero grado de éstos, además a los estudiantes con el fin de contribuir con la casa de estudios por el apoyo brindado durante este tiempo de pandemia.

Roberto Cosenza, viceminis-

tro de Salud, manifestó que han estado realizado pruebas rápidas y las PCR para beneficio de alumnos y docentes quienes los han apoyado en las actividades realizadas y además tratan de dar cobertura a la población universitaria.

Desde el mes de marzo iniciaron a realizar las pruebas para diagnóstico COVID-19 en la población universitaria y em-

pleados, Cosenza afirmó que van a continuar con esta actividad porque el servicio de salud es complicado y en este caso es un gran apoyo por parte de la universidad.

“Hemos adquirido los servicios de bioseguridad para dar atención con excelencia, hasta podría ser un centro de triaje la misma universidad para determinar a las personas contagiadas.

# EL PAÍS

## INVESTIGAN CAUSAS

# DOS MUERTOS Y CUATRO HERIDOS DEJA AMOTINAMIENTO EN CENTRO PENAL DE PUERTO CORTÉS

**PUERTO CORTÉS.** Al menos dos reclusos muertos y otros cuatro heridos fue el saldo que dejó un amotinamiento ayer en el Centro Penal de Puerto Cortés, informaron autoridades.

Autoridades detallaron que alrededor de las 4:00 p.m., en el Centro Penal de Puerto Cortés, por causas aún no establecidas, se produjo una riña entre un grupo de privados de libertad que dejó como saldo cuatro internos heridos y dos fallecidos.

En un comunicado el Instituto Nacional Penitenciario (INP), informó que durante la riña, dos privados de libertad sacaron armas de fuego y dispararon contra la integridad de los ahora fallecidos que respondían a los nombres de Óscar Irene Rodríguez Soriano, quien estaba recluido por lavados de activos y extorsión y Silvio Alejandro Fuentes Mejía, de 36 años de edad, quien estaba preso por los delitos de asesinato y portación ilegal de arma de fuego.

“Mientras los ahora fallecidos



Los reos heridos fueron trasladados al Hospital de Área de Puerto Cortés.

eran atacados, el resto de privados de libertad corrieron para protegerse, sin embargo algunos cayeron al suelo donde resultaron con algunas lesiones producto de la estampida humana, cuatro fueron trasladados al Hospital de Puerto Cortés, al menos dos presentan rozones de bala”, señalaron en el comunicado.

Mientras que las personas heridas responden a los nombres de Cristián Enrique Benegas Pérez (34), Melvin Javier Cáliz (30), Víctor Orellana Núñez (69) y Wilmer Ostilo Lanza (29), quienes fueron trasladados al Hospital de Área de Puerto Cortés.

Asimismo dijeron que los oficiales de la Policía Nacional asignados como autoridades del centro penitenciario han realizado las coordinaciones con la Dirección Policial de Investigaciones (DPI), Ministerio Público y Medicina Forense para realizar las investigaciones y poder esclarecer los hechos para deducir las responsabilidades que en base a ley corresponde.

Las autoridades informaron que al momento de asegurar el perímetro, se encontraron dos armas de fuego 9 milímetros, en la parte de atrás del recinto penitenciario.

## En un 20 o 30% ha disminuido la venta de viviendas por pandemia

**TEGUCIGALPA.** El miembro del rubro de la construcción de viviendas, Obed López, lamentó que en un 20 o 30 por ciento ha disminuido la venta de casas por los efectos de la COVID-19.

Esta misma situación pasa en la mayoría de los sectores del país, ya que nadie estaba preparado para enfrentar esta situación de emergencia que ha puesto de rodillas al mundo.

“Estamos viendo los efectos directos de esta pandemia, hemos estado ejecutando los últimos contratos que teníamos y las últimas ventas de viviendas que ya estaban por entregarse, y que se vieron afectadas por este grave problema que tenemos”, dijo.

“Las repercusiones ya se sienten, ya se miran para los próximos seis



Esperan que el Gobierno genere políticas adecuadas para que podamos subsistir, para que podamos salir adelante.

meses, donde la generación de ventas de viviendas nuevas se ha estancado”, lamentó.

Añadió que va a ser un impacto bastante fuerte para el sector de viviendas, por lo que esperan que esperen que el Gobierno genere políticas

adecuadas para que podamos subsistir, para que podamos salir adelante.

### IMPACTO

En ese sentido, López, mencionó que el impacto, sin tener números exactos, es que tenemos en un 20 o 30 por ciento la caída en ventas de viviendas. “Por eso esperamos que el Gobierno reactive cuanto antes la tasa del 8.7 por ciento, que esa es la que venía impulsando la generación de viviendas”, indicó.

Pidió esto porque el rubro va en decadencia, y cada vez son más los empleos que se pierden en el sector.

“Solo nosotros hemos perdido grandes cantidades de puestos de trabajo, son miles de albañiles, carpinteros, maestros de obra que han quedado sin contrato”, señaló.



## LO MÁS COMENTADO

El pronosticador del Centro Nacional de Estudios Atmosféricos, Oceanográficos y Sísmicos (Cenaos), Jairo García, informó que se esperan lluvias en varias partes del territorio nacional. A nivel nacional ya se han reportado lluvias, producto del asentamiento del invierno de postrera que, según expertos, será por encima del promedio.

## Empresas de seguridad privada generan unos 70 mil empleos

**TEGUCIGALPA.** El diputado y presidente de la Asociación Nacional de Empresas de Seguridad Privada, Enrique Yllescas, calculó que este sector emplea a unos 70 mil hondureños.

“Como vicepresidente de la Comisión de Seguridad y Prevención Ciudadana y como empresario de la industria de seguridad privada, hoy somos los generadores de empleos para más de 70 mil hondureños que, desgraciadamente, muchas industrias ya no les dan trabajo”, destacó.

Agregó que contratan personas hasta 55 años de edad, a quienes normalmente en las demás industrias cuando tienen entre 30 y 35 ya no le dan trabajo, independientemente el currículum que tengan. En ese contexto, consideró que como sector y generado-



res de empleos son importantes al igual que la industria de la maquila, call centers y otras que se destacan en la economía del país. Actualmente, calculó que en Honduras hay aproximadamente 700 empresas de seguridad privada legales entre pequeñas, medianas y grandes y otro número mayor que no está de acuerdo con la ley. “Y hay casi 900 grupos armados ilegales que son aquellos que no cumplen con la ley y que maltratan y quienes hacen que el oficial de seguridad sea un guachimán, esa es la triste desgracia”, lamentó.

## Cámara de Aseguradoras dona 13.4 millones para centro de atención a pacientes de COVID-19

**TEGUCIGALPA.** La directora ejecutiva de la Cámara Hondureña de Aseguradores, Leslie Araujo, informó sobre la donación que harán de un centro de atención a pacientes de COVID-19 en el Hospital Escuela.

“El sector asegurador hondureño, a través de la Cámara de Aseguradores, se complace en comunicar que se ha firmado un convenio con la Fundación de Apoyo del Hospital Escuela para la donación de fondos para la construcción de un centro de atención para pacientes con COVID-19 en el predio del este hospital”, expuso. Indicó que el proyecto está valorado en 3.4 millones de lempiras y consiste en la construcción de una estructura que tendrá todos los espacios disponibles con capacidad de 44 pacientes de COVID-19. Esto incluye baños, área de



desinfección del personal médico, un espacio de distribución de oxígeno para pacientes que así lo necesiten mientras esperan ser trasladados a las salas COVID-19 de este hospital. “A través de este proyecto, el sector asegurador se solidariza con la población hondureña y con las personas menos favorecidas en esta situación de pandemia y a la vez, se complace en poder habilitar un espacio que posteriormente será de uso permanente en el Hospital Escuela para las necesidades que consideren”, adelantó. Acotó que, según el plan de trabajo, que el centro de atención esté listo en el plazo de cuatro semanas.

## EL PAÍS



Proceso de instalación del primer hospital será de 15 días e incluye un período de prueba.



Los contenedores comenzaron a salir de Puerto Cortés a San Pedro Sula en grupos de 15, 15 y 9 cada dos días, hasta completar los 39 el próximo viernes.

DESDE PUERTO CORTÉS

## TRASLADAN PRIMEROS 15 MÓDULOS DE HOSPITAL MÓVIL A SAN PEDRO SULA PARA SU INMEDIATA INSTALACIÓN

**PUERTO CORTÉS.** Con la salida de apenas 15 módulos conteniendo parte del hospital móvil asignado para San Pedro Sula, se inició la primera etapa del traslado de estas unidades asistenciales que llegaron la madrugada del nueve de julio a bordo del buque Ijsselborg, proveniente de Turquía.

Se trata de la primera entrega conteniendo dos de los cinco hospitales móviles que Inversión Estratégica Honduras (IN-

VEST-H) compró a Elmed Medical Systems para asistir a la población hondureña durante la pandemia habiendo tardado más de tres meses en llegar después que se realizara esa compra.

Tras fatigosas dos semanas de inspecciones, revisiones, espera de manifiestos de embarque y detección que venían accesorios vencidos, los organismos aduaneros, Ministerio Público, veedores del proceso de desaduanaje, por fin, el pasado viernes, concluye-



*“Una vez que se concluya con la extracción de los 39 contenedores del hospital de San Pedro Sula se iniciará otro esquema para trasladar los de Tegucigalpa, los que estarán situados, mientras se inicia el proceso de instalación, en el Campo de Parada Marte”.*

**Sireya Díaz, portavoz oficial de Invest-H en San Pedro Sula.**

ron su labor y todo quedó listo para que ayer en horas de la tarde salieran los módulos vía terrestre hacia San Pedro Sula.

Desde el domingo pasado, efectivos de la Policía Militar del Orden Público (PMOP) tomaron el control de la seguridad del corredor de la autopista y los portones de acceso al Centro Logístico de la Operadora Portuaria Centroamericana, (OPC) y se contrató a la empresa Tedesco que suministró los cabezales y las plataformas móviles.

En horas de la tarde se montaron y despacharon los primeros módulos de los hospitales en unos chasis o plataformas que no eran los más adecuados, es decir no eran a la medida para llevar esa carga, pero

Al final por el apremio de que llegaran a su destino se toleró ya que se tomó en cuenta que los contenedores no llevaban tanto peso.

Los cargadores frontales de la OPC montaron, en las plataformas móviles o ‘lowboys’ que fueron sustituidas por el equipo ori-

ginal, los generadores de los hospitales lo que demoró la operación para asegurar que todo el equipo fuera seguro y sin exposición a riesgo como corresponde a un transporte seguro que tardó unas dos horas en llegar a su destino poco antes de las siete de la noche.

Así se fue parte del primer hospital móvil que cuenta con 91 camas, además de equipo médico para atender a pacientes enfermos por COVID-19, trasladado por grupos de 15 contenedores que incluían la planta de tratamiento de agua, los transformadores eléctricos, y la planta de tratamiento de desechos bio-infecciosos, entre otros.

Las autoridades detallaron que a partir de ayer se trabajaría las 24 horas del día en la instalación del hospital móvil, para lo cual ya se cuenta con un sistema de iluminación nocturna, compuesto por cuatro grandes luminarias.

La portavoz oficial de Inversión Estratégica de Honduras (Invest-H) en San Pedro Sula, Sireya

Díaz, explicó que “los hospitales saldrán cada dos días del puerto, en tres grupos de 15, 15 y 9 contenedores, concluyendo su salida de aduana el próximo viernes”.

Según Díaz, los contenedores, luego de salir de Puerto Cortés “serán colocados en depósito temporal en la sede de la 105 Brigada por motivos de seguridad, y de allí se estarán trasladando hacia el predio del Hospital Mario Catarino Rivas, según requiera la compañía que los instalará”.

El hospital móvil será instalado en un predio cercano al Mario Catarino Rivas.

### LOS PRIMEROS EN SALIR

Según explicó Díaz, el proceso de salida de los contenedores se realiza en base a la necesidad para su respectiva instalación, razón por la cual “el proceso requerirá de no menos de 15 días, para que puedan estar al servicio de la población hondureña, luego de haber realizado la semana de prueba”.

Adelantó que los hospitales móviles probablemente estén siendo entregados a la Secretaría de Salud 15 días después de su ensamblaje y a partir de entonces será esa entidad la encargada de disponer sobre temas relacionados con medicamentos, recurso humano y personal que administrará las referidas instalaciones.

## AVISO

Yo, MATEO MIGUEL YIBRIN CANAHUATI, actuando en mi condición de Representante Legal de **COMPañIA AZUCARERA TRES VALLES, S.A. DE C.V. (CATV)** en cumplimiento de la Ley y para efectos de la misma, **HAGO DE PUBLICO CONOCIMIENTO** que en el plazo máximo de 05 (cinco) días a partir de la fecha presentaré ante la **Secretaría de Recursos Naturales y Ambiente (MI AMBIENTE)**, la solicitud de **Licencia Ambiental** para viabilizar Ambientalmente el proyecto denominado **“TURBO TRIVENI”** ubicado en el municipio de Cantarranas, departamento de Francisco Morazán.

Cantarranas, Francisco Morazán, 27 de julio de 2020.

**MATEO MIGUEL YIBRIN CANAHUATI**  
Representante Legal

EL TRABAJO DE LA ADMINISTRACIÓN ADUANERA DE HONDURAS HA SIDO SUMAMENTE TÉCNICO

# INSPECCIÓN ADUANERA DE LOS MÓDULOS FUE DE ACUERDO CON LOS ESTÁNDARES INTERNACIONALES

**TEGUCIGALPA.** Tras finalizar la inspección física de las mercancías de los 78 contenedores que integran los módulos de los hospitales móviles que serán instalados en las ciudades de San Pedro Sula y Tegucigalpa, la acción ejecutada en el proceso aduanero fue calificada por el presidente ejecutivo de la Cámara de Comercio e Industrias de Cortés (CCIC), Pedro Barquero, como buena y de facilitación para el Ministerio Público y la veeduría social.

“El papel jugado por la Administración Aduanera de Honduras ha sido una labor buena, permitiendo desempeñar el trabajo del Ministerio Público y Consejo Nacional Anticorrupción (CNA), sabemos que el tema de Aduanas es bien delicado por el montón de leyes y regulaciones internacionales bajo a las que ellos operan, es por ello tienen que ser cuidadosos con el manejo de la carga porque esto acarrea responsabilidad legal”, manifestó Barquero.

Añadió, después de superar ciertos inconvenientes al inicio, todo ha fluído muy bien hemos visto que el CNA ha sacado información en base a las revisiones e inspecciones que se realizaron y que las investigaciones del Ministerio Público podamos conocer hasta concluir la investigación.

Por su parte, la coordinadora de la Oficina Regional de Aduanas en la zona norte, Keydy Navarro, dijo “concluida la inspección de los 78 módulos que integran los dos hospitales móviles que serán instalados en las ciudades de San Pedro Sula y Tegucigalpa, concluida nuestra dinámica de inspección vamos a comenzar con el despacho aduanero del hospital móvil que será instalado en la ciudad de San Pedro Sula en estos momentos se está concluyendo en el registro de la Declaración de Oficio que corresponde y con ello dar paso a lo que sería al retiro de la mercancía de la Operadora Portuaria Centroamericana (OPC).



El proceso aduanero fue calificada por presidente ejecutivo de la CCIC, Pedro Barquero, como buena y de facilitación para el MP y la veeduría social.



Los primeros contenedores del hospital móvil de San Pedro Sula fueron trasladados bajo un fuerte dispositivo de seguridad.



El presidente Juan Orlando Hernández, mediante sus redes sociales, ha urgido a los entes estatales para que dentro del marco de la ley se procediera a un rápido desaduanaje de los hospitales móviles y a la pronta instalación de los mismos.

## PROCESO

El viernes se dio por finalizada la inspección de 78 módulos que integran los dos hospitales móviles misma que se ejecutaron con la rigurosidad que conlleva los procesos de importación establecidos en las leyes y normativas vigentes en la actualidad se está a la espera que el consignatario retire las mercancías.

Lester Ramírez, director de Investigación de Asociación por una Sociedad más Justa (ASJ), manifestó en su disertación “el trabajo de la Administración Aduanera de Honduras ha sido un sumamente técnico, ya que el país forma parte de una serie de tratados y normas internacionales en materia de aduanera y las mismas se deben de cumplir si queremos mantener las certificaciones del caso, con respecto al personal de Aduanas Honduras tenemos en-

tendido que este ha sido seleccionado de manera meritocrática, en este sentido le da garantía a la población que hace un trabajo eficiente y eficaz”.

Producto de la inspección física que se realizó minuciosamente en las instalaciones de la OPC con el acompañamiento del Ministerio Público y en aras de la transparencia con el Consejo Nacional Anticorrupción se verificó las mercancías que habían sido declaradas en el manifiesto y cuan-

do se presentó la inconsistencia se le brindó colaboración de principio a fin como lo estipulan las normas vigentes, detalló la abogada Keydy Navarro.

Referente a lo que dicta la legislación aduanera al momento de la importación la misma solo contempla la presencia del importador más no del proveedor, detalló la Coordinadora Regional en la zona norte de Aduanas Honduras en respuesta a la inquietud realizada por la ASJ.

## EL PAÍS

RESPALDO Y COMPROMISO CON TODOS LOS SECTORES  
DE MESA MULTISECTORIAL

## EMPRESA PRIVADA APOYA AVANZAR A LA FASE 1 DE APERTURA DE LA ECONOMÍA

**TEGUCIGALPA.** Los miembros del sector privado que integran la Mesa Multisectorial, que recomendó ayer al Gobierno volver a la Fase 1 de reapertura, dijeron que apoyan esta iniciativa porque la salud y la economía deben ir de la mano, pero advirtieron que también es responsabilidad de cada ciudadano cumplir las normas de seguridad contra el coronavirus.

La Mesa Multisectorial para la Apertura Ordenada, Gradual y Progresiva de Sectores Económicos y Sociales hizo la propuesta ayer mediante una comparecencia virtual en la que participaron los representantes de los distintos sectores que la integran.

### COHEP

El presidente del Consejo Hondureño de la Empresa Privada (Cohep), Juan Carlos Sikaffy, reconoció que “este virus nos ha cambiado, nos ha ocasionado serias dificultades y nos ha puesto a recapacitar sobre los cambios profundos que deben existir en el sistema nacional de salud”.

“Como sector privado hemos realizado muchas acciones en aras de contribuir con la población hondureña; las últimas están orientadas a la contención del virus por medio del funcionamiento de centros de estabilización que hay en las principales ciudades del país”, dijo.

“Queremos manifestar nuestro total respaldo y compromiso con todos los actores que participan en la Mesa Multisectorial para la reapertura de los sectores económicos y sociales”, manifestó. Sikaffy añadió que “esta decisión de apertura que se anuncia no es fácil. Hemos tenido amplias discusiones para alcanzar ese equilibrio entre la salud y la economía”.

Reconoció la necesidad de la atención de salud, pero advirtió que “es urgente atender la salud económica del país”. Subrayó que el país vive “un momento difícil, donde la única cura preventiva es la de cuidarnos nosotros



Existe un compromiso y respaldo de los sectores para la reapertura económica con todas las medidas de bioseguridad.

mismos. En la fase en que nos encontramos, todos somos sospechosos de la enfermedad”.

Como empresa privada “estamos listos para trabajar de la mano de la población y Gobierno y de todos los actores sociales para que el plan de apertura se aplique de una forma eficiente”, dijo el presidente del Cohep.

Sikaffy dijo que “es necesario que trabajemos unidos” y añadió: “Nos comprometemos a trabajar fuerte por contener la enfermedad; la recuperación económica no puede esperar; no podemos continuar perdiendo más empresas”.

### RED NACIONAL DE TELEVISORAS

El presidente de la Red Nacional de Televisoras, Juan Bendeck, dijo que después de un debate enorme, muchas horas invertidas, y discusiones a favor y en contra, los miembros de la Mesa llegaron a la conclusión de que “el tema económico es muy serio”.

Refirió que representa a 21 empresas televisoras del país y que todas están de acuerdo en que la “situación económica es imposterizable” y por eso han tomado decisiones serias y responsables. Bendeck aseguró que “el país requiere de salud y economía sana”, y señaló que el Gobierno está teniendo serios problemas con su economía “y no digamos la empresa privada; me atrevo a decir que la situación es caótica”.

### INDUSTRIA MAQUILADORA

El representante de la industria maquiladora, Daniel Facussé, dijo que este sector ya ha dado el ejemplo instalando centros de triaje, pero que es responsabilidad personal seguir las normas de bioseguridad.

Recalcó que la apertura económica no significa “libertad. Vamos a seguir bajo medidas restrictivas de circulación y los salvoconductos son personales y solo servirán para transportarse a los centros de trabajo”.

Los que quieren boicotear las elecciones promueven un golpe de Estado o la prolongación del actual Gobierno



**TEGUCIGALPA.** El director de Caritas de Honduras, padre German Cálix, manifestó que los que quieren boicotear las elecciones promueven un golpe de Estado o la prolongación del actual Gobierno.

La precandidata de Libertad y Refundación (Libre), Xiomara Castro, la semana pasada renunció a sus aspiraciones como presidente de dicha institución política, porque según ella, el nuevo censo electoral y la nueva identidad no están listos para las elecciones de marzo del próximo año.

Además de eso, a través de un comunicado se llamó a la militancia a boicotear el proceso de elecciones internas, lo que destruiría la democracia del país.

“Me parece que no es correcto, es desleal estar pensando en boicotear elecciones, a no ser que los que lo están queriendo hacer, quieran dos cosas: otro golpe de Estado o la prolongación del actual Gobierno”, dijo.

“Lo importante es realizar elecciones, si se pueden realizar con transparencia y con total equidad”, aseguró.

Mencionó que “tenemos que ir hacia adelante, no podemos estancarnos en los procesos de renovación del país y las elecciones son un instrumento que no se debe desperdiciar”. Cálix es del criterio que el no contar con un nuevo censo y una nueva identidad no es excusa para no participar en el proceso de elecciones. “Yo creo que no es excusa, lo que hay que hacer es presionar para que esa tarjeta de identidad salga en el tiempo preciso”, indicó.

## Director de Chico: Construcción reactivará 75 mil empleos al empezar la fase 1

**TEGUCIGALPA.** La industria de la construcción reactivará unos 75 mil empleos en los primeros 15 días de la fase 1 de la reapertura económica, en caso de ser aprobada por parte de las autoridades.

El director ejecutivo de la Cámara Hondureña de la Industria de la Construcción (Chico) Silvio Larios, expresó lo anterior, luego que la Mesa Multisectorial para

la Reapertura Económica pidió al gobierno avanzar a la fase 1 en todo el país y abrir los fines de semana, en medio de la pandemia del COVID-19.

Larios recordó que “nuestro sector genera unos 250 mil empleos, pero la pandemia paralizó el rubro por un espacio de cuatro meses, pero ya no aguantamos más, por lo que urge una apertura gradual de la economía”.

### Primera

“En la primera reactivación logramos recuperar unos 80 mil empleos, pero al volver a la fase 0, regresamos a unos 25 mil puestos de trabajo, tomando en cuenta que algunas empresas contaban con salvoconductos y tenían la capacidad de mantener sus actividades”, sostuvo.

“Pero ahora que vamos a

reactivar, posiblemente en unos 15 días estemos regresando a unos 75 mil empleos y de manera gradual vamos a ir aumentando porque la economía del sector privado está hecha trizas”, subrayó el dirigente.

“En la actualidad, hay prioridades que atender, ya que una gente tiene compromisos como el pago de sueldos, servicios básicos y préstamos que han

hecho a bancos y cooperativas que están exigiendo que se les cancele lo adeudado”, enfatizó. Indicó que “en la tercera línea de prioridades es continuar con algunos proyectos viales que estaban en suspenso, ya que la infraestructura es esencial, para que todo el sector productivo pueda recuperarse de una manera más pronta y generar ese tipo de empleos”.

# Estados Financieros

Al 31 de marzo de 2020



Juntos lo Hacemos Posible

 **Grupo Financiero  
Atlántida**

## ESTADOS FINANCIEROS


**Banco Atlántida**

Al 31 de marzo de 2020 (cifras en Lempiras)

## ESTADO DE SITUACIÓN FINANCIERA

ACTIVOS		PASIVOS	
DISPONIBLE	15,459,204,404	DEPÓSITOS	76,386,137,828
INVERSIONES FINANCIERAS	8,551,621,271	Cuenta de Cheques	10,042,217,767
Entidades Oficiales	7,545,972,393	De Ahorro	36,195,217,141
Disponibilidad Inmediata	-	A Plazo	29,546,860,978
Acciones y Participaciones	169,038,280	Otros Depósitos	521,740,423
Instrumentos Financieros Derivados	-	Costo Financiero por Pagar	80,101,519
Otras Inversiones	674,270,000	OBLIGACIONES BANCARIAS	8,382,830,106
Rendimientos Financieros por Cobrar	170,340,598	Préstamos Sectoriales	3,868,023,942
Estimación por Deterioro Acumulado	-8,000,000	Créditos y Obligaciones Bancarias	4,410,241,340
PRESTAMOS E INTERESES	69,107,812,157	Instrumentos Financieros Derivados	-
Vigentes	64,968,943,468	Obligaciones por Activos Arrendados	-
Atrasados	567,116,005	Costo Financiero por Pagar	104,564,824
Vencidos	38,519,047	CUENTAS POR PAGAR	1,128,579,835
Refinanciados	3,885,233,141	OBLIGACIONES SUBORDINADAS A TÉRMINO	-
En Ejecución Judicial	750,266,746	PROVISIONES	614,190,946
Rendimientos Financieros por Cobrar	1,080,149,761	OTROS PASIVOS	1,909,388,477
Subsidios sobre Préstamos	-	TOTAL PASIVOS	88,421,127,192
Estimación por Deterioro Acumulado	-2,182,416,011		
CUENTAS POR COBRAR	694,397,693		
ACTIVOS MANTENIDOS PARA LA VENTA, GRUPO DE ACTIVOS PARA SU DISPOSICIÓN Y OPERACIONES DISCONTINUADAS	823,506,215	<b>PATRIMONIO NETO</b>	
INVERSIONES EN ACCIONES Y PARTICIPACIONES	256,305,000	CAPITAL PRIMARIO	8,000,000,000
PROPIEDADES DE INVERSIÓN	-	CAPITAL COMPLEMENTARIO	2,126,016,489
PROPIEDADES, MOBILIARIO Y EQUIPO	1,225,893,651	Reservas	-
Activos Físicos	2,525,765,881	Resultados Acumulados	1,886,083,804
Depreciación Acumulada	-1,299,872,230	Resultados Ejercicio	230,689,985
Estimación por Deterioro Acum. de Prop. Planta y Equipo	-	Otros	9,242,700
OTROS ACTIVOS	2,465,334,559	PATRIMONIO RESTRINGIDO	36,931,269
TOTAL ACTIVOS	98,584,074,950	TOTAL PATRIMONIO	10,162,947,758
ACTIVOS CONTINGENTES	11,291,284,726	TOTAL PASIVOS Y PATRIMONIO	98,584,074,950
BALANCE	109,875,359,676	PASIVOS CONTINGENTES	11,291,284,726
		BALANCE	109,875,359,676

Nota: Conforme modelos de valoración las inversiones financieras se clasifican en Costo Amortizado L.8,141,692,195 Valor Razonable L.223,581,313  
 Nota: Conforme modelos de valoración los depósitos del público se clasifican en Costo Amortizado L.76,306,036,310

Densil Lagos  
Contador GeneralGuillermo Bueso  
Presidente EjecutivoAriel Pavón G.  
Auditor Interno

Miembro del Grupo Financiero Atlántida

## Estado de Resultados

al 31 de marzo de 2020 (cifras en Lempiras)

<b>PRODUCTOS FINANCIEROS</b>	<b>2,481,315,552</b>
Intereses	2,072,594,406
Comisiones	291,632,609
Ganancias por Cambios en el Valor Razonable de Activos y Pasivos Financieros	10,651,893
Ganancias por Venta de Activos y Pasivos Financieros	-
Otros Ingresos	106,436,644
<b>GASTOS FINANCIEROS</b>	<b>1,015,117,849</b>
Intereses	896,591,365
Comisiones	74,062,926
Pérdida por Cambios en el Valor Razonable de Activos y Pasivos Financieros	33,784,946
Pérdida por Venta de Activos y Pasivos Financieros	-
Otros Gastos	10,678,612
<b>UTILIDAD FINANCIERA</b>	<b>1,466,197,703</b>
<b>PRODUCTOS POR SERVICIOS</b>	<b>75,769,438</b>
Ganancias por Cambios en el Valor Razonable de Activos y Pasivos	-
Ganancia en Venta de Activos y Pasivos Arrendamientos Operativos	25,395,109
Arrendamientos Operativos	50,374,329
<b>GASTOS OPERACIONALES</b>	<b>1,194,853,596</b>
Gastos de Administración	814,984,607
Pérdida por Cambios en el Valor Razonable de Activos y Pasivos	-
Pérdida en Venta de Activos y Pasivos	21,196
Deterioro de Activos Financieros	212,453,589
Depreciaciones y Amortizaciones	110,783,257
Provisiones	1,326,956
Gastos Diversos	55,283,991
<b>Utilidad de Operación</b>	<b>347,113,545</b>
<b>INGRESOS Y GASTOS NO OPERACIONALES</b>	<b>- 4,521,645</b>
<b>Utilidad Antes del Impuesto Sobre la Renta</b>	<b>342,591,900</b>
<b>Impuesto Sobre la Renta</b>	<b>111,901,915</b>
<b>UTILIDAD O PÉRDIDA NETA</b>	<b>230,689,985</b>

Nota: La emisión de los Estados Financieros Básicos y sus notas explicativas son responsabilidad Banco Atlántida, S.A.

## Estado de Flujo de Efectivo

al 31 de marzo de 2020 (cifras en Lempiras)

<b>FLUJO DE EFECTIVO DE LAS ACTIVIDADES DE OPERACIÓN</b>	
Intereses (neto)	988,271,482
Comisiones (neto)	217,569,683
Servicios (neto)	-
Pago por Gastos de Administración	-849,396,711
Ganancia o Pérdida por Negociación de Títulos Valores (neto)	-
Ganancia o Pérdida por Tenencia o Explotación de Bienes Recibidos en Pago (neto)	-
Inversiones (neto)	-
Préstamos Descuentos y Negociaciones (neto)	-724,463,876
Depósitos (neto)	1,239,388,163
Venta de Bienes Recibidos en Pago	4,533,113
Otros Ingresos y Egresos (neto)	369,776,341
<b>Flujo de Efectivo Neto de Actividades de Operación</b>	<b>1,245,678,195</b>
<b>FLUJO DE EFECTIVO DE LAS ACTIVIDADES DE INVERSIÓN</b>	
Inversiones Permanentes en Acciones (neto)	-247,427,582
Bienes Muebles e Inmuebles (neto)	-19,056,860
Otras Entradas y Salidas de Inversión (neto)	-74,411,742
<b>Flujo Neto de Efectivo Procedente de Actividades de Inversión</b>	<b>-340,896,184</b>
<b>FLUJO DE EFECTIVO DE LAS ACTIVIDADES DE FINANCIACIÓN</b>	
Obligaciones Financieras (neto)	918,734,889
Valores, Títulos y Obligaciones en Circulación (neto)	4,876,151
Capital Contable	-
Otras Entradas y Salidas de financiación (neto)	-
<b>Flujo Neto de Efectivo Procedente de Actividades de Financiación</b>	<b>923,611,040</b>
<b>Total Actividades Flujo de Efectivo</b>	<b>1,828,393,051</b>
<b>Incremento (Disminución) Neto de Efectivo y Equivalentes al Efectivo</b>	<b>Efectivo</b>
Efectivo (Disponibilidades) y Equivalentes al Efectivo al Principio del Período	13,630,811,352
Efectivo (Disponibilidades) y Equivalentes al Efectivo al Final del Período	15,459,204,404

## Indicadores Financieros

	Marzo 2020	Marzo 2019
1 Índice de Mora	2.06%	2.32%
2 Índice de Adecuación de Capital	12.07%	12.33%
3 Índice de Créditos a Partes Relacionadas	18.20%	19.27%
4 Ratio de Cobertura de Liquidez		
Moneda Nacional	399.06	N/A
Moneda Extranjera	477.03	N/A
Consolidado	431.33	N/A
5 Posición en Moneda Extranjera	17.99%	15.40%
6 Índices de Rentabilidad		
Rendimiento sobre Patrimonio (ROE)	9.33%	10.86%
Rendimiento sobre Activos Reales Promedio (ROA)	0.96%	1.13%
7 Suficiencia de Reservas	21,512,274.00	623,095.72

## Notas Estado de Flujo de Efectivo

<b>Intereses:</b>	Cobros menos pago de intereses
<b>Comisiones:</b>	Cobros menos pago de comisiones
<b>Servicios:</b>	Entradas por servicios menos salidas por servicios
<b>Inversiones:</b>	Desinversiones menos inversiones
<b>Préstamos descuentos y negociaciones:</b>	Amortizaciones menos desembolsos
<b>Depósitos:</b>	Captaciones menos retiros
<b>Inversiones permanentes en acciones:</b>	Desapropiaciones menos adquisiciones
<b>Bienes muebles e inmuebles:</b>	Ventas menos compras
<b>Obligaciones financieras:</b>	Créditos recibidos menos amortizaciones
<b>Valores títulos y obligaciones en circulación:</b>	Colocaciones menos redenciones

Densil Lagos  
Contador General

Guillermo Bueso  
Presidente Ejecutivo

Ariel Pavón G.  
Auditor Interno



Miembro del Grupo Financiero Atlántida

# ESTADOS FINANCIEROS



# Seguros Atlántida

Al 31 DE MARZO DE 2020 (cifras en Lempiras)

## ESTADO DE SITUACIÓN FINANCIERA

ACTIVOS		PASIVOS	
<b>DISPONIBILIDADES</b>	<b>170,904,478</b>	<b>OBLIGACIONES CON ASEGURADOS</b>	<b>15,941,389</b>
<b>INVERSIONES FINANCIERAS</b>	<b>1,638,054,837</b>	Obligaciones por Siniestros	-
Inversiones Financieras a Costo Amortizado	1,625,885,258	Primas en Depósito	7,793,701
Inversiones Financieras Mantenedas para Negociar	-	Otras Obligaciones con Asegurados	8,147,688
Inversiones Financieras Designadas a Valor Razonable con Cambios en Resultados	-	<b>RESERVAS PARA SINIESTROS</b>	<b>201,390,593</b>
Inversiones Financieras Designadas a Valor Razonable con Cambios en Otro Resultado Integral	-	<b>RESERVAS TÉCNICAS Y MATEMÁTICAS</b>	<b>676,254,441</b>
Inversiones Financieras Designadas al Costo	9,281,100	Reservas Matemáticas	4,008,500
Instrumentos Financieros Derivados	-	Reservas para Riesgos en Curso	476,200,665
Rendimientos Financieros por Cobrar de Inversiones Financieras	2,888,479	Reservas de Previsión	163,646,663
Estimación por Deterioro Acumulado de Inversiones Financieras (-)	-	Reservas para Riesgos Catastróficos	32,398,613
		Reservas Especiales	-
<b>PRÉSTAMOS E INTERESES</b>	<b>187,537,890</b>	<b>OBLIGACIONES CON REASEGURADORES Y REAFIANZADORES</b>	<b>198,584,831</b>
<b>PRIMAS POR COBRAR</b>	<b>583,209,573</b>	<b>OBLIGACIONES FINANCIERAS</b>	<b>1,001,832</b>
De Vida Individual	2,614,644	<b>CUENTAS POR PAGAR</b>	<b>179,020,683</b>
De Seguro Popular	-	<b>OTROS PASIVOS</b>	<b>53,759,552</b>
De Seguros Previsionales	-	<b>TOTAL PASIVO</b>	<b>1,325,953,322</b>
De Vida Colectivo	117,076,508	<b>PATRIMONIO</b>	
De Seguro de Sepelio	-	<b>CAPITAL SOCIAL</b>	<b>850,000,000</b>
De Accidentes y Enfermedades	157,323,181	<b>APORTES PATRIMONIALES NO CAPITALIZADOS</b>	<b>122,719,341</b>
De Incendio y Líneas Aliadas	142,436,877	<b>RESULTADOS ACUMULADOS</b>	<b>412,753,347</b>
De Vehículos Automotores	142,504,503	Resultados de Ejercicios Anteriores	291,364,531
De Otros Seguros Generales	31,863,511	Resultado Neto del Ejercicio	121,388,816
De Fianzas	1,170,102	<b>PATRIMONIO RESTRINGIDO NO DISTRIBUIBLE</b>	<b>-</b>
Estimación por Deterioro Acumulado para Primas por Cobrar (-)	-11,779,753	<b>TOTAL PATRIMONIO</b>	<b>1,385,472,688</b>
<b>DEUDAS A CARGO DE REASEGURADORES Y REAFIANZADORES</b>	<b>42,970,629</b>		
<b>ACTIVOS MANTENIDOS PARA LA VENTA Y GRUPO DE ACTIVOS PARA SU DISPOSICIÓN</b>	<b>8,832,460</b>		
<b>INVERSIONES EN ACCIONES Y PARTICIPACIONES</b>	<b>-</b>		
<b>PROPIEDADES DE INVERSIÓN</b>	<b>1,031,477</b>		
<b>PROPIEDADES, PLANTA Y EQUIPOS</b>	<b>13,439,863</b>		
Terrenos	930,000		
Edificios	1,409,519		
Instalaciones	170,113		
Mobiliario y Equipo	6,796,084		
Vehículos	3,163,075		
Activos Adquiridos en Arrendamiento Financiero	971,072		
<b>OTROS ACTIVOS</b>	<b>65,444,803</b>		
<b>TOTAL ACTIVOS</b>	<b>2,711,426,009</b>	<b>TOTAL PASIVO + PATRIMONIO</b>	<b>2,711,426,009</b>
<b>Total Activos Contingentes</b>	<b>1,127,745,316</b>	<b>Total Pasivos Contingentes</b>	<b>1,127,745,316</b>
<b>Cuentas de Orden y Registro</b>	<b>801,911,165,510</b>	<b>Contra cuenta de Cuentas Orden y Registro</b>	<b>801,911,165,510</b>

Nota: La emisión de los Estados Financieros básicos y sus notas explicativas son responsabilidad de la Administración Superior de la Institución de Seguros.

Perla Laríos Cobos  
Contador General

Juan Miguel Orellana  
Gerente General

Rosanna Tejeda  
Auditor Interno



Miembro del Grupo Financiero Atlántida

## ESTADO DE RESULTADO INTEGRAL DEL 1 DE ENERO AL 31 DE MARZO DE 2020 (cifras en Lempiras)

DESCRIPCIÓN	TOTAL	DESCRIPCIÓN	TOTAL
Primas	792,447,280	Impuesto sobre la Renta	43,968,383
Devoluciones y Cancelaciones de Primas	286,077,139	<b>Utilidad (Pérdida) Neta</b>	<b>121,388,816</b>
<b>Primas Netas</b>	<b>506,370,140</b>	<b>Ajustes por Valoración Integral</b>	
Primas cedidas	178,764,903	Inversiones Financieras Designadas a Valor Razonable con Cambios en otro Resultado Integral	-
<b>Primas Netas de Retención</b>	<b>327,605,237</b>	Coberturas de Instrumentos Financieros Derivados	-
Variación en las Reservas Técnicas	85,079,909	Inversiones Registradas por el Método de la Participación	-
Variación en las Reservas Técnicas	28,787,881	Diferencias de Conversión en Moneda Extranjera	-
<b>Primas Netas Devengadas</b>	<b>271,313,210</b>	En Activos y Pasivos Mantenidos para la Venta, Grupo de Activos y Pasivos para su Disposición	-
Comisiones y Participaciones por Reaseguro Cedido	52,247,638	Propiedades, Planta y Equipo	-
Gastos de Intermediación	23,589,248	Propiedades de Inversión	-
<b>Margen de Aseguramiento</b>	<b>299,971,599</b>	Ganancia en Venta de Activos con Financiamiento	-
Siniestros y Gastos de Liquidación Recuperados	53,838,891	Otros Activos	-
Salvamentos y Recuperaciones	15,423,032	<b>Otra Utilidad (Pérdida) Integral del Período</b>	-
Siniestros y Gastos de Liquidación	144,968,867	<b>Utilidad (Pérdida) Integral Total</b>	<b>121,388,816</b>
Participaciones de Reaseguradores y Reafianzadores	-		
<b>Siniestros Retenidos</b>	<b>75,706,944</b>		
<b>Margen Técnico</b>	<b>224,264,655</b>		
Ingresos Técnicos Diversos	7,350,524		
Gastos Técnicos Diversos	35,976,055		
<b>Resultado Técnico</b>	<b>195,639,124</b>		
Gastos de Administración	66,242,733		
<b>Resultado de Operación</b>	<b>129,396,391</b>		
Ingresos Financieros	38,399,087		
Gastos Financieros	1,274,661		
<b>Margen Financiero</b>	<b>37,124,426</b>		
Otros Ingresos	124,082		
Otros Gastos	7,195		
<b>Resultado Financiero</b>	<b>166,637,705</b>		
Ingresos de Ejercicios Anteriores	208,940		
Gastos de Ejercicios Anteriores	1,489,446		
<b>Utilidad (Pérdida) Antes de Impuesto sobre la Renta</b>	<b>165,357,199</b>		

Nota: La emisión de los Estados Financieros básicos y sus notas explicativas son responsabilidad de la Administración Superior de la Institución de Seguros.

### Indicadores Financieros

	Al 31 de marzo 2020	Al 31 de marzo 2019
1. Inversiones/Obligaciones Técnicas +Patrimonio	92.70%	92.89%
2. Primas Por Cobrar Netas / Primas Directas Netas	115.17%	134.55%
3. Siniestros Netos / Primas Netas	28.58%	35.36%
4. Siniestros Retenidos / Primas Retenidas	23.01%	25.84%
5. Activos Corrientes / Pasivos Corrientes (No. veces)	2.6	2.6
6. Suficiencia (Insuficiencia) Patrimonial / Margen de Solvencia	568.80%	617.45%
7. Créditos e Inversiones Relacionados / Patrimonio	26.75%	24.28%
8. Déficit / Superavit de Reservas de Créditos	0.00	0.00

Perla Laríos Cobos  
Contador General

Juan Miguel Orellana  
Gerente General

Rosanna Tejeda  
Auditor Interno



## ESTADOS FINANCIEROS



Al 31 de marzo de 2020 (cifras en Lempiras)

## ADMINISTRADORA DE FONDO DE PENSIONES ATLÁNTIDA

## Balance General

## ACTIVO

Disponibilidades	29,068,435.88	
Inversiones	785,132,604.71	
Préstamos, Descuentos y Negociaciones	194,492,056.69	
Otros Activos	14,401,433.55	
Activos Fijos	11,938,742.23	
Cargos Diferidos	17,074,761.09	
<b>Total Activos</b>		<b>1,052,108,034.15</b>

Cuentas de Orden 15,021,211,776.09

## PASIVO

Exigibilidades Inmediatas	40,537,244.73	
Créditos Diferidos	37,657.43	
Reservas de Valuación	87,734,237.83	
<b>Total Pasivos</b>		<b>128,309,139.99</b>

## CAPITAL Y RESERVAS

Capital	562,500,000.00	
Reservas Legal	35,249,450.15	
Utilidad por Distribuir	280,663,895.12	
Utilidad del Periodo	45,385,548.89	
<b>Total Capital y Reservas</b>		<b>923,798,894.16</b>

Total Pasivo más Capital y Reservas 1,052,108,034.15

Cuentas de Orden 15,021,211,776.09

## FONDO DE PENSIONES ATLÁNTIDA

## Balance General

## ACTIVO

<b>Activo Circulante</b>		
Depósitos a la Vista	679,511,361.01	
Inversiones	2,551,408,400.00	
Cuentas por Cobrar	38,071,724.11	
Productos por Cobrar	220,290,202.52	
Préstamos y Documentos por Cobrar	2,354,616,765.52	
<b>Suma el Activo Circulante</b>		<b>5,843,898,453.16</b>

Inversiones a Largo Plazo 9,129,543,968.00

Activo Diferido 47,769,354.93  
Suma el Activo 15,021,211,776.09

## PASIVO

<b>Pasivo Circulante</b>		
Cuentas por Pagar	11,436,573.81	
<b>Pasivo Diferido</b>		
Créditos Diferidos	20,152,323.06	
<b>Suma el Pasivo</b>		<b>31,588,896.87</b>

## PATRIMONIO

Patrimonio Afiliados	11,069,656,483.57	
Patrimonio Patronos	3,919,966,395.65	
<b>Suma el Patrimonio</b>		<b>14,989,622,879.22</b>
<b>Suma el Pasivo más el Patrimonio</b>		<b>15,021,211,776.09</b>

## ADMINISTRADORA DE FONDO DE PENSIONES ATLÁNTIDA

## Estado de Resultados

por el período del 1 de enero al 31 de marzo de 2020

## INGRESOS

Ingresos de Operación	62,956,047.05
Ingresos Financieros	14,946,246.50
Otros Ingresos	17,822,505.62
<b>Ingresos Totales</b>	<b>95,724,799.17</b>

## GASTOS

Gastos Financieros	282,663.56
Gastos de Operación	34,783,875.02
Gastos no Operativos	1,040,075.54
<b>Gastos Totales</b>	<b>36,106,614.12</b>
Utilidad (Pérdida) antes IS/R	59,618,185.05
Impuesto Sobre la Renta	11,902,196.80
Aportación Solidaria Temporal	2,330,439.36
<b>Utilidad Neta</b>	<b>45,385,548.89</b>

## VALOR CUOTA POR MONEDA

Lempiras: 44.206727090  
Dólares: 21.178677080

## INDICE PATRIMONIAL

5.86%

Vicalia Perdomo Pineda  
Contador GeneralGustavo Martínez Chávez  
Gerente GeneralOscar Polanco  
Auditor Interno

Miembro del Grupo Financiero Atlántida

## ESTADOS FINANCIEROS



Al 31 de marzo de 2020 (cifras en Lempiras)

## ESTADO DE SITUACIÓN FINANCIERA

ACTIVOS		PASIVOS	
<b>Disponibles</b>	<b>238,113,402</b>	<b>Depósitos</b>	<b>1,577,341,330</b>
<b>Inversiones Financieras</b>	<b>18,602,345</b>	Cuenta de Cheques	-
Entidades Oficiales	-	De Ahorro	-
Disponibilidad Inmediata	-	A Plazo	1,571,939,331
Acciones y Participaciones	1,300	Otros Depósitos	-
Instrumentos Financieros Derivados	-	Costo Financiero por Pagar	5,401,999
Otras Inversiones	18,585,201	<b>Obligaciones Bancarias</b>	<b>6,689,075</b>
Rendimientos Financieros por Cobrar	15,844	Préstamos Sectoriales	-
Estimación por Deterioro Acumulado (-)	-	Créditos y Obligaciones Bancarias	6,666,668
<b>Préstamos e Intereses</b>	<b>302,821,406</b>	Instrumentos Financieros Derivados	-
Vigentes	300,965,168	Obligaciones por Activos Arrendados	-
Atrasados	599,010	Costo Financiero por Pagar	22,407
Vencidos	2,039,520	<b>Cuentas por Pagar</b>	<b>8,173,711</b>
Refinanciados	6,796,749	<b>Obligaciones Subordinadas a Término</b>	<b>-</b>
En Ejecución Judicial	-	<b>Provisiones</b>	<b>22,978,344</b>
Rendimientos Financieros por Cobrar	3,410,790	<b>Otros Pasivos</b>	<b>26,771,392</b>
Subsidios sobre Préstamos	-	<b>Total Pasivos</b>	<b>1,641,953,852</b>
Estimación por Deterioro	-10,989,831	<b>Patrimonio Neto</b>	
<b>Cuentas por Cobrar</b>	<b>1,542,224,856</b>	Capital Primario	375,000,000
<b>Activos Mantenedos para la Venta,</b>		<b>Capital Complementario</b>	<b>122,645,200</b>
Grupo de Activos para su Disposición		Reservas	-
y Operaciones Discontinuas	19,154,227	Resultados Acumulados	107,709,236
<b>Inversiones en Acciones y Participaciones</b>	<b>-</b>	Resultados Ejercicio	14,935,964
<b>Propiedades de Inversión</b>	<b>-</b>	Otros	-
<b>Propiedades, Mobiliario y Equipo</b>	<b>5,365,374</b>	<b>Patrimonio Restringido</b>	<b>317,424</b>
Activos Físicos	19,955,807	<b>Total Patrimonio</b>	<b>497,962,624</b>
Depreciación Acumulada	-14,590,433	<b>Total Pasivo y Patrimonio</b>	<b>2,139,916,476</b>
Estimación por Deterioro Acumulado	-	<b>Pasivos Contingentes</b>	<b>51,552,336</b>
<b>Otros Activos</b>	<b>13,634,866</b>	<b>Balance</b>	<b>2,191,468,812</b>
<b>Total Activos</b>	<b>2,139,916,476</b>		
<b>Activos Contingentes</b>	<b>51,552,336</b>		
<b>Balance</b>	<b>2,191,468,812</b>		

Nota: Estos estados financieros son responsabilidad de la administración de la institución.

Carlos F. Sosa Mejía  
Contador GeneralAna Lía Medina de Nazar  
Gerente GeneralRonald Velásquez Pacheco  
Auditor Interno

Miembro del Grupo Financiero Atlántida

**Estado de Resultados**

Saldo al 31 de marzo de 2020 (cifras en Lempiras)

<b>Productos Financieros</b>	<b>69,475,105</b>
Intereses	66,456,644
Comisiones	434,104
Ganancias por Cambios en el Valor Razonable de Activos y Pasivos Financieros	-
Ganancias por Venta de Activos y Pasivos Financieros	-
Otros Ingresos	2,584,357
<b>Gastos Financieros</b>	<b>33,408,184</b>
Intereses	33,342,618
Comisiones	65,566
Pérdida por Cambios en el Valor Razonable de Activos y Pasivos Financieros	-
Pérdida por Venta de Activos y Pasivos Financieros	-
Otros Gastos	-
<b>Utilidad Financiera</b>	<b>36,066,921</b>
<b>Productos por Servicios</b>	<b>2,139,588</b>
Ganancias por Cambios en el Valor Razonable de Activos y Pasivos	-
Ganancia en Venta de Activos y Pasivos	2,139,588
Arrendamientos Operativos	-
<b>Gastos Operacionales</b>	<b>21,765,485</b>
Gastos de Administración	15,978,525
Pérdida por Cambios en el Valor Razonable de Activos y Pasivos	-
Pérdida en Venta de Activos y Pasivos	-
Deterioro de Activos Financieros	-
Depreciaciones y Amortizaciones	1,093,438
Provisiones	493,495
Gastos Diversos	4,200,027
<b>Utilidad de Operación</b>	<b>16,441,024</b>
<b>Ingresos y Gastos no Operacionales</b>	<b>377,881</b>
<b>Utilidad antes del Impuesto sobre la Renta</b>	<b>16,818,905</b>
<b>Impuesto sobre la Renta</b>	<b>1,882,941</b>
<b>Utilidad Neta del Periodo</b>	<b>14,935,964</b>

**Estado de Flujo de Efectivo**

Saldo al 31 de marzo de 2020 (cifras en Lempiras)

<b>FLUJO DE EFECTIVO DE LAS ACTIVIDADES DE OPERACIÓN</b>	
Intereses (neto)	118,752,474
Comisiones (neto)	1,737,305
Servicios (neto)	11,522,615
Pago por Gastos de Administración	-66,664,880
Ganancia o Pérdida por Negociación de Títulos Valores (neto)	-
Ganancia o Pérdida por Tenencia o Explotación de Bienes Recibidos en Pago (neto)	-
Inversiones (neto)	-4,221,186
Préstamos Descuentos y Negociaciones (neto)	-212,907,744
Depósitos (neto)	481,844,004
Venta de Bienes Recibidos en Pago	-
Otros Ingresos y Egresos (neto)	-208,673,260
<b>Flujo de Efectivo Neto de Actividades de Operación</b>	<b>121,389,328</b>
<b>FLUJO DE EFECTIVO DE LAS ACTIVIDADES DE INVERSIÓN</b>	
Inversiones permanentes en acciones (neto)	-
Dividendos recibidos	-
Bienes muebles e inmuebles (neto)	19,442,387
Otras entradas y salidas de inversión (neto)	-
<b>Flujo Neto de Efectivo Procedente de Actividades de Inversión</b>	<b>19,442,387</b>
<b>FLUJO DE EFECTIVO DE LAS ACTIVIDADES DE FINANCIACIÓN</b>	
Obligaciones Financieras (neto)	-63,333,332
Valores, Títulos y Obligaciones en Circulación (neto)	-
Capital Contable	-25,000,000
Otras Entradas y Salidas de Financiación (neto)	-
<b>Flujo Neto de Efectivo Procedente de Actividades de Financiación</b>	<b>-88,333,332</b>
<b>Total Actividades Flujo de Efectivo</b>	<b>52,498,383</b>
<b>Incremento (disminución) Neto de Efectivo y Equivalentes al Efectivo</b>	
Efectivo (disponibilidades) y Equivalentes al Efectivo al Principio del Periodo	185,615,019
Efectivo (disponibilidades) y Equivalentes al Efectivo al Final del Periodo	238,113,402

**Indicadores Financieros**

	31 de marzo	
	2020	2019
Morosidad	1.52%	1.29%
Índice de Adecuación de Capital (IAC)	25.40%	27.93%
Créditos a Partes Relacionadas	2.52%	2.77%
Ratio de Cobertura de Liquidez (RCL)	131.55	-
Posición de Moneda Extranjera	1.45%	0.82%
Rendimiento sobre Patrimonio (ROE)	12.38%	12.05%
Rendimiento sobre Activos Reales Promedio (ROA)	2.79%	3.14%
Suficiencia de Reservas	197,334	655

**Notas Estado de Flujo de Efectivo**

Intereses: Cobros menos pago de intereses
Comisiones: Cobros menos pago de comisiones
Servicios: Entradas por servicios menos salidas por servicios
Inversiones: Desinversiones menos inversiones
Préstamos, descuentos y negociaciones: Amortizaciones menos desembolsos
Depósitos: Captaciones menos retiros
Bienes muebles e inmuebles: Ventas menos compras
Obligaciones financieras: Créditos recibidos menos amortizaciones

Carlos F. Sosa Mejía  
Contador GeneralAna Lia Medina de Nazar  
Gerente GeneralRonald Velásquez Pacheco  
Auditor Interno

PERIODISTA ORLANDO ESCOTO:

# “ES DIFÍCIL RECUPERARSE DE LAS SECUELAS QUE DEJA EN NOSOTROS LA COVID-19”

**SAN PEDRO SULA.** “Lo más difícil de la COVID-19, es recuperarse después de las secuelas que deja este virus en uno”, expresó ayer Orlando Escoto, jefe de Redacción de Diario El País.

El reconocido periodista de la zona norte, estuvo alrededor 17 días en la Unidad de Cuidados Intensivos (UCI) del Hospital “Leonardo Martínez” y otros 19 días en la Unidad de Recuperación del Instituto Hondureño de Seguridad Social (IHSS), donde estuvo en recuperación y nunca perdió la fe que saldría victorioso de esta enfermedad.

Señaló que las dos pruebas de COVID-19, ya dieron negativo por lo que está libre de este virus, y actualmente está en terapias en el IHSS, donde tres veces por semanas recibe terapias de respiración, cardiovascular, ocupacional y grupal las cuales le han ayudado en su recuperación.

“La recomendación para la población es tener todas las medidas de bioseguridad, pero también no confiarse, yo me cuide bastante pero al mismo tiempo me confíe, también decirles que es difícil recuperarse de las secuelas de la COVID-19, cuando de repente uno se da cuenta de lo difícil que es volver a hacer las actividades que uno anteriormente hacía, por ejemplo hacer un trabajo pesado, por ejemplo correr, en mi caso las terapias me han ayudado para mi recuperación al grado que últimamente camino más de 4 kilómetros en la colonia camino los días que no voy a terapia”, señaló el periodista.

Asimismo dijo que las terapias de respiración que realiza le ayudan a fortalecer pulmones y músculos de la caja torácica. Señaló que el primer día de terapias la mayoría de pacientes llega convaleciente y mediante pasan los días se va viendo y sintiendo los cambios, además que los doctores y todo el personal los dan un trato de calidad.

Escoto comentó que las personas se está descuidando de esta enfermedad y llegan tarde a los hospitales o a las salas de triaje, además que no le prestan atención a los síntomas que están teniendo.

Recordó que el empezó con sequedad en la garganta y el atribuía ese malestar a andar con mascarilla bastante tiempo, dijo que visitó un doc-



**A la gente le digo que si de repente se da cuenta que algún vecino tiene COVID-19, en datos no lo discrimine, si tiene la oportunidad pregúntele si necesita ayuda, y a los que tienen el virus les digo no pierdan la fe, no pierdan la calma”. Orlando Escoto.**

tor particular y éste le dijo que lo que tenía era una infección, por lo que le recetó antibióticos, pero los síntomas eran persistentes y cada vez más graves, por lo que su hijo decidió llamar al 911, ya que el destacado periodista estaba teniendo problemas con la respiración.

Fue trasladado al Hospital Mario Catarino Rivas, de San Pedro Sula, donde lo estabilizaron y después de dos horas fue llevado al Hospital Leonardo Martínez, donde inmediatamente le aplicaron oxígeno de alto flujo.

“Me recuperaron a puro oxígeno, uno de los médicos me dijo lo vamos a recuperar a puro oxígeno no lo vamos a entubar, así me recuperaron yo fui uno de los primeros en recibir el tratamiento Catracho y el tratamiento de plasma de personas recuperadas”, dijo Escoto.

Aunque los momentos eran difíciles el reconocido periodista nunca perdió la fe y la calma, y siempre pensaba en salir adelante de esta enfermedad y aunque él estaba atravesando esta debilidad en su salud, ayudaba a los demás pacientes y les daba ánimos y les decía que fueran optimistas, ya que a muchos los derrotaba la depresión y la tristeza de estar enfermos.

“Nunca perdí la calma, nunca pensé en morir, yo pensaba en la vida, lo más difícil era permanecer de 10 a 15 horas boca abajo como parte del tratamiento para fortalecer los pulmones, era difícil estar boca abajo y recibiendo medicamento, era difícil cuando me canalizaban porque las enfermeras se daban por vencidas ya que no encontraban una vena y volvían a buscar otra, una vez tocaba aplicarme medicamento y a una



El periodista ya se encuentra bastante recuperado de la enfermedad, actualmente va a terapias.

de las enfermeras se le ocurrió canalizarme en el dedo de uno de los pies, fue una canalización rara”, señaló Escoto.

En ese sentido, dijo que el desconocía si padecía alguna enfermedad y fue internado en el hospital donde supo que padecía de presión arterial pero no elevada. Hizo hincapié que algunas personas también desconocen que padecen de alguna patología, es por eso que el virus muchas evoluciona de manera grave en algunos casos.

“No lleguen tarde a los establecimientos de salud, porque están expuestos a perder la vida, también el virus se aprovecha de la debilidad de la persona, en esos casos hay que mantener la calma y de esa manera preservar su vida, mi recomendación es hacer buen uso de la mascarilla, a mí me da no sé qué ver a la gente que anda con las mascarillas como de collar y eso no es moda la mascarilla le protege si la usa de manera adecuada, para proteger nuestra salud”, enfatizó.



En el IHSS los paciente reciben terapias por más de dos meses, las cuales les han ayudado a recuperarse.

# Actualidad, Inmediatez Rapidez

La CIDH condena el "uso excesivo de la fuerza" en las protestas en Chile

6/12/2019 04:47 a. m.



DESCARGA LA APP



ElPaís.hn

Disponible en



## OPINAN

## EDITORIAL

## LAS EXPECTATIVAS DE LA VACUNA

No hay duda que la humanidad está en vilo acerca de los avances de la vacuna contra el nuevo coronavirus. Las expectativas son, diríamos, interesantes ya que no podemos todavía lanzar las campanas al vuelo siendo esta enfermedad algo nuevo y si se quiere, hasta cierto punto con unas manifestaciones fisiopatológicas erráticas, sin poder establecer una epidemiología clara y rotunda. Existe un gran esfuerzo mundial para desarrollar vacunas para la protección contra COVID-19 y al menos diez candidatos a vacunas han ingresado, a principios de junio de 2020, en ensayos clínicos, incluidos los ensayos de fase II.

La Agencia Europea de Medicamentos (EMA) ha estado en conversaciones con los desarrolladores de 33 posibles vacunas contra el SARS-CoV-2 desde el 26 de mayo de 2020. Sin embargo, la EMA espera que pueda pasar al menos un año antes de que una vacuna sea aprobada y esté disponible para un uso generalizado, en la UE /EEE. Las oportunidades y desafíos de desarrollar vacunas contra COVID-19 se discuten ampliamente y las lecciones importantes del desarrollo de la vacuna SARS-CoV-1 pueden guiar el diseño, las pruebas y la implementación de la vacuna SARS-CoV-2.

El 16 de junio de 2020, se publicaron los resultados preliminares de un ensayo clínico aleatorizado, controlado, abierto, de adaptación de dexametasona. La dexametasona redujo significativamente la mortalidad a los 28 días, particularmente entre los pacientes críticos con COVID-19 que recibieron ventilación mecánica. No hubo evidencia de beneficio para los pacientes que no requieren oxígeno. En base

a estos hallazgos, los Institutos Nacionales de Salud de EE.UU. (NIH) recomiendan la administración de dexametasona para pacientes con COVID-19 que están ventilados mecánicamente o requieren oxígeno suplementario.

Un ensayo aleatorizado, controlado y abierto de algunos medicamentos en 199 pacientes con COVID-19 en China no mostró ningún efecto favorable estadísticamente significativo sobre el curso clínico o la mortalidad en comparación con el tratamiento estándar. Del mismo modo, un análisis preliminar del ensayo UK RECOVERY que asignó al azar a 1,596 pacientes. El estudio no incluyó un número suficiente de sujetos bajo ventilación mecánica invasiva para permitir el estudio del efecto de algunos medicamentos en esta categoría de pacientes, debido a la dificultad de administración del medicamento en tales casos.

Según el New York Times, “investigadores de todo el mundo están desarrollando más de 165 vacunas contra el coronavirus, y 27 vacunas están en ensayos en humanos. Las vacunas generalmente requieren años de investigación y pruebas antes de llegar a la clínica, pero los científicos están compitiendo para producir una vacuna segura y efectiva para el próximo año”.

Ahora, la piedra de toque es en el momento de ser producidos masivamente y cuando sea el momento de ser comprado, o recibido en donación, de la manera que sea, pero que sea de manera transparente y la población deberá vigilar más de cerca tal gesta ya que “en el camino se arreglan los bultos”. Que deba llegar donde debe llegar, todo esto dicho con la esperanza de poder lograr esa meta de vida tan ansiada.

## VISIÓN

Ser el medio informativo líder del país, que cambie la forma de ver la noticia en Honduras, enfocándola en forma profesional, positiva, veraz y objetiva, entregada al pueblo hondureño con los mayores estándares de calidad y que a su vez resalten los más altos valores de la nación, así como una visión de éxito y de optimismo, sin dejar a un lado el suceso, pero tratado con el respeto a la vida y dignidad humana que se merece el pueblo hondureño.

## NIIF versus normativa fiscal

En Honduras, la práctica contable se ha basado históricamente en la preparación de estados financieros bajo políticas de contabilidad que se sustentan en la legislación tributaria vigente (Ley de Impuesto sobre la Renta, Ley de Impuesto sobre Ventas, etc.) que es la normativa fiscal, dejando a un lado la normativa contable a nivel internacional como son las Normas Internacionales de Información Financiera (NIIF) plenas o PYMES según corresponda.

Dicha práctica continúa realizándose, aún, cuando desde 01 de enero 2017 de acuerdo al Código Tributario en su artículo 63, los obligados tributarios deben preparar sus estados financieros de acuerdo con las Normas Internacionales de Información Financiera aceptables en Honduras, y en caso de incumplimiento, la administración tributaria tiene la potestad de imponer multas.

Para poder comprender la relación que existe entre la normativa fiscal y la normativa financiera, en primer lugar, debemos entender los objetivos de cada una de ellas. La primera busca obtener la mayor recaudación de impuestos a través de la aplicación de leyes que no violenten los principios de legalidad, proporcionalidad, generalidad y equidad, de acuerdo con la capacidad económica del contribuyente. Y la segunda, por su naturaleza técnica, busca que las empresas muestren su realidad económica y a su vez, sean capaces de satisfacer las necesidades de información que tienen los terceros interesados, como son, entidades financieras, inversionistas y público en general.

Sin embargo, a pesar de estas diferencias, ambas normativas son necesarias y no son excluyentes, es decir, una depende de la otra y, por lo tanto, deben coexistir, con el fin de lograr los propósitos que tienen ambas normativas, como son, presentar en forma razonable cifras financieras que apoyen la toma de decisiones, y que, a la vez, sirva de base para el cálculo de los impuestos, por ejemplo, el cálculo del Impuesto Sobre la Renta.

Por otra parte, la Ley sobre normas de contabilidad y de auditoría indica en su artículo 9: “cuando las Normas Internacionales de Información Financiera (NIIF) se contrapongan con las leyes tributarias y otras leyes, para efectos financieros prevalecerán las primeras... Para efectos de cálculo del impuesto sobre la renta deberá hacerse la conciliación respectiva”.

Dicho artículo establece, que para poder calcular los impuestos podemos tomar de base los estados financieros preparados bajo la normativa financiera, haciendo uso de la conciliación tributaria, que es una herramienta que se utiliza para conocer cuál es la base imponible sobre la cual se aplica la tasa de impuesto y de esta forma determinar el impuesto a pagar.

Para conocer el impuesto sobre la renta a pagar, debemos preparar la conciliación tributaria tomando como punto de partida el



**Ninoska Rivera**  
Socia de Impuestos  
Deloitte Honduras

resultado financiero del periodo (utilidad o pérdida), sumando al resultado los gastos no deducibles, como ejemplo, las disposiciones contenidas en el artículo 12 de la Ley de Impuesto Sobre la Renta, (provisiones, multas y sanciones) y restar los ingresos que bajo ley no son gravables o que tienen una tasa única de pago,

como lo son los ingresos sujetos a ganancias de capital; el resultado de este cálculo aritmético es la base imponible para la aplicación de la tasa del impuesto correspondiente 25% de impuesto sobre la renta y 5% de aportación solidaria.

Pero no podemos dejar de lado que bajo NIIF se deben registrar las consecuencias fiscales presentes y futuras, por lo que surge la necesidad de registrar tanto el pago del impuesto del periodo (impuesto corriente) y cualquier obligación o derecho fiscal que tenga la empresa en un futuro (impuesto diferido). Este impuesto diferido puede ser un activo diferido o un pasivo diferido.

El registro de activo diferido representa los valores sobre los cuales se tiene derecho a una deducción de gasto a futuro para efecto de pago del impuesto a pagar, por ejemplo:

Gastos registrados contablemente que se originan de provisiones, según la Ley de Impuesto Sobre la Renta, mientras esas estimaciones no sean pagadas, es un gasto no deducible, pero una vez que dichas estimaciones se materializan en el futuro a través de una factura, podemos deducir para efecto de impuesto sobre la renta dicho gasto. Por el contrario, un pasivo diferido demuestra que existe en el futuro un ingreso sujeto a pago de impuesto sobre la renta, porque ha sido contabilizado, pero no constituye renta para fines tributarios, por ejemplo, las estimaciones de ingresos registrados, aun no cumplen la condición tributaria para ser gravados, hasta que sean facturados o tengan un costo relacionado.

Es claro que este tipo de situaciones crea incertidumbre a los obligados tributarios, en vista que las aplicaciones de las normas financieras implican registros de ingresos y gastos que no deben ser afectos a impuestos, pero como la norma fiscal no define cuáles son las reglas que deben de aplicar cuando existen este tipo de registros contables, genera una predisposición para la aplicación de normas financieras con el propósito de que sirvan de base para el cálculo de impuestos a través de la conciliación tributaria.

Por lo tanto, es de suma importancia que la administración tributaria regule y analice el tratamiento fiscal que se debe tener para un ingreso o gasto contable que sea generado como parte de la aplicación de las NIIF, con el propósito de que los obligados tributarios conozcan qué ingresos pueden ser gravados o exentos o qué gastos serán deducibles o no deducibles para efecto tributario, considerando la aplicación de las NIIF.

**EL PAÍS**  
LA TRIBUNA DE HONDURAS

Una publicación de Medios Unidos S.A. de C.V. Fundado el 29 de Junio de 2017.

GERENTE GENERAL  
HUGO ROMERO

DIRECTOR  
ADÁN ELVIR FLORES

JEFATURA DE REDACCIÓN  
ORLANDO ESCOTO/ FLORENCIO PUERTO

CONSEJO EDITORIAL  
RODOLFO DUMAS / JACOBO GOLDSTEIN / ILSA DÍAZ ESPINOZA

Dirección: San Pedro Sula Barrio La Guardia. Teléfonos: Pbx 2556-5750

EL PAÍS.HN



# Estados Financieros Trimestrales - 2020 -



## ¡Juntos Prosperaremos!



Certificación  
Smart Campaign



Excelente Capacidad de  
Gestión de los Riesgos



Sistema de  
Desempeño Social



Alianza Global para  
la Banca con Valores

[bancopopular.hn](http://bancopopular.hn) 2276-8140

Banco Popular Honduras



**BANCO POPULAR S.A.**  
**ESTADO DE SITUACIÓN FINANCIERA**  
**Al 30 de Junio de 2020**  
 (Cifras en Lempiras)

<u>ACTIVOS</u>		<u>PASIVOS</u>	
<b>DISPONIBLE</b>	<b>L 472,688,786</b>	<b>DEPÓSITOS</b>	<b>L 1,410,895,889</b>
<b>INVERSIONES FINANCIERAS</b>	<b>117,234,516</b>	Cuenta de Cheques	5,937,075
Entidades Oficiales	0	De Ahorro	263,505,538
Disponibilidad Inmediata	0	A Plazo	1,138,938,620
Acciones y Participaciones	15,000	Otros Depósitos	157,904
Instrumentos Financieros Derivados	0	Costo Financiero por Pagar	2,356,752
Otras Inversiones	117,135,806	<b>OBLIGACIONES BANCARIAS</b>	<b>1,030,989,894</b>
Rendimientos Financieros por Cobrar	83,710	Préstamos Sectoriales	173,841,063
Estimación por Deterioro Acumulado (-)	0	Créditos y Obligaciones Bancarias	837,844,838
<b>PRÉSTAMOS E INTERESES</b>	<b>2,617,586,879</b>	Instrumentos Financieros Derivados	0
Vigentes	2,363,053,238	Obligaciones por Activos Arrendados	2,153,303
Atrasados	31,639,332	Costo Financiero por Pagar	17,150,690
Vencidos	22,317,622	<b>CUENTAS POR PAGAR</b>	<b>26,480,131</b>
Refinanciados	73,025,185	<b>OBLIGACIONES SUBORDINADAS A TÉRMINO</b>	<b>0</b>
En Ejecución Judicial	3,712,731	<b>PROVISIONES</b>	<b>65,796,444</b>
Rendimientos Financieros por Cobrar	227,768,466	<b>OTROS PASIVOS</b>	<b>66,388,179</b>
Subsidios sobre Préstamos	0	<b>TOTAL PASIVOS</b>	<b>L 2,600,550,537</b>
Estimación por Deterioro Acumulado	(103,929,695)	<b>PATRIMONIO NETO</b>	
<b>CUENTAS POR COBRAR</b>	<b>12,507,685</b>	<b>CAPITAL PRIMARIO</b>	<b>L 565,885,600</b>
<b>ACTIVOS MANTENIDOS PARA LA VENTA, GRUPO DE</b>	<b>14,966,442</b>	<b>CAPITAL COMPLEMENTARIO</b>	<b>118,874,114</b>
<b>ACTIVOS PARA SU DISPOSICIÓN Y OPERACIONES</b>		Reservas	0.00
<b>DESCONTINUADAS</b>		Resultados Acumulados	89,046,271
<b>INVERSIONES EN ACCIONES Y PARTICIPACIONES</b>	<b>131,250</b>	Resultado del Ejercicio	25,827,844
<b>PROPIEDADES DE INVERSIÓN</b>	<b>0</b>	Otros	4,000,000
<b>PROPIEDADES, MOBILIARIO Y EQUIPO</b>	<b>40,855,765</b>	<b>PATRIMONIO RESTRINGIDO</b>	<b>997,073</b>
Activos Físicos	117,394,918	<b>TOTAL PATRIMONIO</b>	<b>L 685,756,788</b>
Depreciación Acumulada	(76,539,153)	<b>TOTAL PASIVOS Y PATRIMONIO</b>	<b>L 3,286,307,325</b>
Estimación por Deterioro Acumulado de Propiedades, Planta y Equipo (-)	0	<b>PASIVOS CONTINGENTES</b>	<b>0</b>
<b>OTROS ACTIVOS</b>	<b>10,336,002</b>	<b>BALANCE</b>	<b>L 3,286,307,325</b>
<b>TOTAL ACTIVOS</b>	<b>L 3,286,307,325</b>		
<b>ACTIVOS CONTINGENTES</b>	<b>0</b>		
<b>BALANCE</b>	<b>L 3,286,307,325</b>		

Estos Estados Financieros son responsabilidad de la Administración del Banco y están sujetos a revisión de la Comisión Nacional de Bancos y Seguros

**JULIO C. HERBAS GUITIÉRREZ**  
Gerente General

**DAVID A. CRUZ ARGUETA**  
Auditor Interno

**LUIS A. AVILÉS RIVERA**  
Contador General

BANCO POPULAR S.A.  
ESTADO DE RESULTADO  
Al 30 de Junio de 2020  
(Cifras en Lempiras)

BANCO POPULAR S.A.  
ESTADO DE RESULTADO INTEGRAL  
Al 30 de Junio de 2020  
(Cifras en Lempiras)

<b>PRODUCTOS FINANCIEROS</b>	<b>L 419,994,814</b>	<b>PRODUCTOS FINANCIEROS</b>	<b>L 419,994,814</b>
Intereses	371,874,892	Intereses	371,874,892
Comisiones	41,293,426	Comisiones	41,293,426
Ganancias por Cambios en el Valor Razonable de Activos y Pasivos Financieros	0	Ganancias por Cambios en el Valor Razonable de Activos y Pasivos Financieros	0
Ganancias por Venta de Activos y Pasivos Financieros	0	Ganancias por Venta de Activos y Pasivos Financieros	0
Otros Ingresos	6,826,496	Otros Ingresos	6,826,496
<b>GASTOS FINANCIEROS</b>	<b>131,703,375</b>	<b>GASTOS FINANCIEROS</b>	<b>131,703,375</b>
Intereses	127,795,179	Intereses	127,795,179
Comisiones	3,497,178	Comisiones	3,497,178
Pérdidas por Cambios en el Valor Razonable de Activos y Pasivos Financieros	0	Pérdidas por Cambios en el Valor Razonable de Activos y Pasivos Financieros	0
Pérdidas por Venta de Activos y Pasivos Financieros	0	Pérdidas por Venta de Activos y Pasivos Financieros	0
Otros Gastos	411,018	Otros Gastos	411,018
<b>UTILIDAD FINANCIERA</b>	<b>288,291,439</b>	<b>UTILIDAD FINANCIERA</b>	<b>288,291,439</b>
<b>PRODUCTOS POR SERVICIOS</b>	<b>9,489,104</b>	<b>PRODUCTOS POR SERVICIOS</b>	<b>9,489,104</b>
Ganancias por Cambios en el Valor Razonable de Activos y Pasivos	0	Ganancias por Cambios en el Valor Razonable de Activos y Pasivos	0
Ganancias en Venta de Activos y Pasivos	838,746	Ganancias en Venta de Activos y Pasivos	838,746
Servicios Diversos	8,650,358	Servicios Diversos	8,650,358
<b>GASTOS OPERACIONALES</b>	<b>257,003,596</b>	<b>GASTOS OPERACIONALES</b>	<b>257,003,596</b>
Gastos de Administración	184,800,247	Gastos de Administración	184,800,247
Pérdidas por Cambios en el Valor Razonable de Activos y Pasivos	0	Pérdidas por Cambios en el Valor Razonable de Activos y Pasivos	0
Pérdidas en Venta de Activos y Pasivos	0	Pérdidas en Venta de Activos y Pasivos	0
Deterioro de Activos Financieros	50,572,152	Deterioro de Activos Financieros	50,572,152
Depreciaciones y Amortizaciones	10,233,310	Depreciaciones y Amortizaciones	10,233,310
Provisiones	0	Provisiones	0
Gastos Diversos	11,397,887	Gastos Diversos	11,397,887
<b>UTILIDAD DE OPERACIÓN</b>	<b>40,776,947</b>	<b>UTILIDAD DE OPERACIÓN</b>	<b>40,776,947</b>
<b>INGRESOS Y GASTOS NO OPERACIONALES</b>	<b>475,223</b>	<b>INGRESOS Y GASTOS NO OPERACIONALES</b>	<b>475,223</b>
<b>UTILIDAD ANTES DE IMPUESTO SOBRE LA RENTA</b>	<b>41,252,170</b>	<b>UTILIDAD ANTES DE IMPUESTO SOBRE LA RENTA</b>	<b>41,252,170</b>
<b>IMPUESTO SOBRE LA RENTA</b>	<b>15,424,326</b>	<b>IMPUESTO SOBRE LA RENTA</b>	<b>15,424,326</b>
<b>UTILIDAD NETA</b>	<b>L 25,827,844</b>	<b>UTILIDAD NETA</b>	<b>L 25,827,844</b>
		<b>AJUSTES POR VALORACIÓN INTEGRAL</b>	
		Ganancia en Venta de Activos con Financiamiento	0
		<b>UTILIDAD INTEGRAL TOTAL</b>	<b>L 25,827,844</b>

Estos Estados Financieros son responsabilidad de la Administración del Banco y están sujetos a revisión de la Comisión Nacional de Bancos y Seguros

JULIO C. HERBAS GUTIÉRREZ  
Gerente General

DAVID A. CRUZ ARGUETA  
Auditor Interno

LUIS A. AVILÉS RIVERA  
Contador General



**BANCO POPULAR S.A.**  
**ESTADO DE FLUJO DE EFECTIVO**  
**Al 30 de Junio de 2020**  
 (Cifras en Lempiras)

<b>FLUJO DE EFECTIVO DE LAS ACTIVIDADES DE OPERACIÓN</b>		
Intereses (Neto)	L	187,398,765
Comisiones (Neto)		37,796,248
Servicios (Neto)		9,677,431
Pago por Gastos de Administración		(196,406,829)
Ganancia o Pérdida por Tenencia o Explotación de Bienes Recibidos en Pago (neto)		838,746
Inversiones (Neto)		(14,351,523)
Préstamos, Descuentos y Negociaciones (Neto)		(26,129,392)
Depósitos (Neto)		163,371,823
Cuentas por Cobrar y Pagar (Neto)		17,767,092
Otros Ingresos y Egresos (Neto)		(43,021,292)
<b>FLUJO DE EFECTIVO NETO DE ACTIVIDADES DE OPERACIÓN</b>	<b>L</b>	<b>136,941,069</b>
<b>FLUJO DE EFECTIVO DE LAS ACTIVIDADES DE INVERSIÓN</b>		
Bienes Muebles e Inmuebles (Neto)		(2,232,077)
Otras Entradas y Salidas de Inversión (Neto)		24,711,980
<b>FLUJO NETO DE EFECTIVO PROCEDENTE DE ACTIVIDADES DE INVERSIÓN</b>		<b>22,479,903</b>
<b>FLUJO DE EFECTIVO DE LAS ACTIVIDADES DE FINANCIACIÓN</b>		
Obligaciones Financieras (Neto)		(104,013,907)
Otras Entradas y Salidas de Financiación (neto)		4,000,000
<b>FLUJO NETO DE EFECTIVO PROCEDENTE DE ACTIVIDADES DE FINANCIACIÓN</b>		<b>(100,013,907)</b>
<b>TOTAL ACTIVIDADES FLUJO DE EFECTIVO</b>	<b>L</b>	<b>59,407,065</b>
<b>Incremento (Disminución) Neto de Efectivo y Equivalentes al Efectivo</b>		
Efectivo (Disponibilidades) y Equivalentes al Efectivo al Principio del Periodo	L	405,277,259
Efectivo (Disponibilidades) y Equivalentes al Efectivo al Final del Periodo		464,684,324

**BANCO POPULAR S.A.**  
**PRINCIPALES INDICADORES FINANCIEROS**  
 (Cifras en Lempiras)

CONCEPTO	JUNIO	
	2020	2019
1. Morosidad	2.25%	2.46%
2. Índice de Adecuación de Capital (IAC)	26.21%	27.43%
3. Índice de Créditos a Partes Relacionadas	0%	0%
4. Posición en Moneda Extranjera	3.78%	2.39%
5. Índice de Rentabilidad		
5.1 Rendimiento Sobre Patrimonio (ROE)	7.84%	15.72%
5.2 Rendimiento Sobre Activos Reales Promedio (ROA)	1.57%	3.23%
6. Ratio de Cobertura de Liquidez (RCL)	130.93	
Suficiencia de Reservas	L 17,600,000	L 1,400,000

Estos Estados Financieros son responsabilidad de la Administración del Banco y están sujetos a revisión de la Comisión Nacional de Bancos y Seguros

**JULIO C. HERBAS GUITIÉRREZ**  
Gerente General

**DAVID A. CRUZ ARGUETA**  
Auditor Interno

**LUIS A. AVILÉS RIVERA**  
Contador General

# FINANCIERO



## LO MÁS COMENTADO

La producción de miel se ubica entre los mejores negocios debido a un cambio de hábitos en el consumo de los hondureños, de acuerdo con el facilitador de la Cadena Apícola, de la Secretaría de Agricultura y Ganadería (SAG), Martín Lanza.

PARA NO SEGUIR AFECTANDO LA ECONOMÍA

## MESA MULTISECTORIAL RECOMIENDA AL GOBIERNO VOLVER A LA FASE 1 DE APERTURA ECONÓMICA

**TEGUCIGALPA.** El ex presidente de la Asociación Num qui di dolu Tegucigalpa. La Mesa Multisectorial para la Reapertura Económica recomendó ayer al Gobierno abandonar la Fase 0 y dar paso a la Fase 1 de forma gradual para recuperar la economía del país e impedir que se cierren más empresas, pero, sobre todo, pidió a la población el compromiso de cumplir las medidas contra el coronavirus.

“Estamos conscientes que no podemos seguir en la Fase 0 porque la economía debe reactivarse, pero necesitamos el compromiso de la ciudadanía”, dijo Deysi Ibarra, representante del Consejo Hondureño del Sector Social de la Economía (Cohdesse), quien leyó el comunicado de la Mesa Multisectorial en una comparecencia virtual.

La Mesa Multisectorial para la Apertura Ordenada, Gradual y Progresiva de Sectores Económicos y Sociales está integrada por una amplia representación de organizaciones de los ámbitos económicos, académicos, religiosos y sociales del país.

Entre las recomendaciones para esta reapertura de la Fase I, exhorta a los municipios a acelerar la apertura de más centros de triaje; además, la dotación de equipo de bioseguridad por parte de los empresarios a los empleados que estarán en esta primera fase y el respeto de los ciudadanos a las medidas impuestas para contrarrestar la propagación del coronavirus.

El comunicado establece tam-

bién la recomendación de extender los horarios de atención de 6:00 de la mañana a 8:00 de la noche.

Sin embargo, se mantendrá el toque de queda y la circulación de acuerdo con el último dígito del documento de identificación.

En un comunicado, los sectores integrados en la Mesa Multisectorial, expresaron que “hemos venido realizando constantes reuniones para debatir, revisar y analizar la situación que acontece en el país por la emergencia sanitaria de la COVID-19”.

Además, detallaron “que hemos recibido y analizado informes del Banco Central de Honduras (BCH) y de la Secretaría de Finanzas (SEFIN), en torno a la situación actual de la economía del país reflejando una fuerte desaceleración y severa pérdida en la recaudación fiscal que impide hacerle frente a los retos de la pandemia”.

Mencionaron que han recibido informes del Gobierno a través de la Unidad de Epidemiología del Sistema Nacional de Gestión de Riesgos (Sinager), la Secretaría de Salud y del Instituto Hondureño de Seguridad Social (IHSS), sobre el comportamiento de la pandemia, observándose una baja en la tasa de letalidad, el fortalecimiento de la capacidad de atención hospitalaria, la instalación de centros de triaje, brigadas médicas, entrega temprana del tratamiento MAÍZ, fortalecimiento de atención del 911 a través de telemedicina, transferencias de recursos a los municipios para la instala-



Las autoridades pide a la población el compromiso de cumplir las medidas de bioseguridad contra el coronavirus.



**“Estamos conscientes que no podemos seguir en fase cero, porque la economía necesita reactivarse, pero para poder avanzar, necesitamos el compromiso de la población y de todos los sectores grandes y pequeños para que responsablemente sigan todas las recomendaciones que Sinager indica”.**

**Mesa Multisectorial para la Reapertura Económica.**

ción de triajes entre otros.

“Que ante una situación difícil de la pandemia hemos impulsado junto al Gobierno de la República la instalación de triajes y brigadas médicas en los centros urbanos más grandes del país como Tegucigalpa y San Pedro Sula logrando mayor capacidad de atención a la población, así mismo hemos recomendado la instalación de triajes en los municipios para lo que el Gobierno ha gestionado la transferencia de recursos económicos con esta finalidad, en este sentido, la Mesa Multisectorial invita a los municipios a acelerar la instalación de estos centros de triaje”.

Ante la grave situación económica del país provocada por la pande-

mia del COVID-19 se han perdido muchos empleos, decenas de empresas han cerrado definitivamente dejando a muchos hogares sin ingresos para su sustento diario.

Los sectores integrados a la Mesa Multisectorial llegaron a acuerdos unánimes para el caso recomiendan al Gobierno de la República restablecer la “Fase I” del Plan de Reapertura ordenada, gradual y progresiva de sectores económicos y sociales a nivel nacional con las excepciones ya establecidas en el plan de reapertura.

“En la medida que avancemos en la “Fase I”, recomendamos que se puedan extender los horarios de apertura de 06:00 a.m. a 08:00 p.m., y posteriormente analizar la apertura

de los días sábados y domingos”.

En el tercer punto piden que “las empresas medianas y grandes se comprometan a instalar triajes para sus colaboradores”. Además de motivar a los bancos, cooperativas y financieras a promover el acceso a crédito para la micro y pequeña empresa en base a los fondos de garantía que el Gobierno de la República ha puesto a disposición a través de BANHPROVI.

También instan al sector privado para que con la industria farmacéutica y las droguerías nacionales junto al Gobierno de la República pongan a disposición de la ciudadanía el tratamiento MAÍZ de forma muy accesible.

## Apertura de la economía requiere el compromiso de la población

**TEGUCIGALPA.** “Con una apertura ordenada Honduras se puede levantar” frente a la pandemia de COVID-19, afirmó ayer el ministro de Trabajo, Carlos Madero, quien dijo que el éxito del retorno a la primera fase de la apertura económica dependerá de un compromiso y un cambio de patrón cultural de la población hondureña.

El titular de la Secretaría de Trabajo adelantó que “hay un acuerdo de entrar a una Fase I; igual haremos un análisis en territorios, pero ha habido un diálogo grande a nivel de Mesa Multisectorial sobre el rumbo que vamos a tomar”.

Advertió que en la apertura inteligente “la par-

te cultural tiene mucho que ver, si no, ciudadanos, esto se va descontrolar de un día para otro”.

“Si tenemos una apertura ordenada y todos nos centramos en el manejo de la pandemia, Honduras se puede levantar rápidamente, pero necesitamos el compromiso y comportamiento de la población”, reiteró Madero.

Añadió que esta iniciativa de reactivación económica implica “tres reglas de oro”: portar la mascarilla, distanciamiento social y el lavado frecuente de manos con agua y jabón.

Las autoridades desarrollaron una reunión

en la Mesa Multisectorial el domingo hasta altas horas de la noche, “ya que la apertura es un compromiso de todos”, recalzó.

Resaltó que ya son cuatro meses y medio de confinamiento, el más grande en la historia de Honduras.

El funcionario admitió que el paro económico que ha provocado la pandemia de COVID-19 ha dejado “en números rojos a Honduras”.

“Efectivamente, tenemos colapsado el sistema económico, o sea, estamos en uno de los más grandes problemas económicos por la no activación económica”, apuntó Madero.



Carlos Madero, ministro del Trabajo.

# INTERNACIONAL



La vacuna desarrollada por la biotecnológica Moderna en colaboración con los Institutos Nacionales de la Salud (NIH) de EE.UU. comenzó ayer su fase 3.

ESTÁ SIENDO DESARROLLADA POR MODERNA

## LA EFECTIVIDAD DE UNA VACUNA CONTRA LA COVID-19 PODRÍA CONOCERSE ANTES DE LOS COMICIOS EN EE.UU.

**NUEVA YORK.** Las conclusiones sobre la efectividad de la primera vacuna estadounidense contra la COVID-19 podrían conocerse antes de las elecciones del 3 de noviembre, en las que Donald Trump se juega la reelección, aunque lo más probable es que lleguen en noviembre o diciembre, indicó ayer el principal epidemiólogo del país, Anthony Fauci.

La vacuna desarrollada por la biotecnológica Moderna en colaboración con los Institutos Nacionales de la Salud (NIH) de EE.UU., comenzó ayer su fase 3 de pruebas, con lo que es la primera fuera de China que alcanza este punto crítico para comprobar su eficacia y seguridad antes de distribuirse en masa.

“Es un récord mundial para nosotros el haber sido capaces de pasar de la secuenciación (del virus SARS-CoV-2) a la fase 3 de una vacuna en tan poco tiempo. No se había hecho nunca antes”, explicó Fauci, quien aseguró que este proceso, que solo ha llevado unos 6 meses, no ha comprometido el rigor científico ni la seguridad de los ensayos.

El director del Instituto Nacional de Enfermedades Infecciosas dijo en teleconferencia

### PRODUCCIÓN

El consejero delegado de Moderna, Stephane Bancel, aseguró que tienen garantizada la capacidad para producir 500 millones de dosis de la vacuna en 2021 y posiblemente puedan ampliarla a 1,000 millones.

que las primeras conclusiones sobre si la vacuna tiene visos de producirse y distribuirse entre la población puede llegar “a comienzos de noviembre, pero podría ser antes”.

“Es muy difícil poner el dedo sobre una fecha. Hoy, (ayer) es el primer día y habrá que ver en las próximas semanas si hay un aumento (de la respuesta inmunológica) tras 28 días (cuando se administrará la segunda dosis)”, opinó Fauci, quien dijo que no descarta que las primeras conclusiones sobre inmunidad se conozcan antes de noviembre.

Las fechas de presentación de estos resultados son fundamentales, ya que si se producen en octubre podrían entrar de lleno en la recta final de la campaña para las elecciones del 3 de noviembre y dar a la Administración Trump argumentos a favor de la reelec-

ción del republicano, cuya respuesta a la pandemia ha sido muy criticada por haber soslayado la gravedad de la situación.

Fauci afirmó que hay varias variables importantes, como la cantidad de voluntarios que se sumen a las pruebas de la fase 3 de la vacuna de Moderna, así como el origen de esos voluntarios, ya que deben representar a las regiones y a los segmentos de población con mayor incidencia de infecciones.

A las 6:45 de la mañana de ayer una persona en Savannah (Georgia) fue la primera en recibir la vacuna de Moderna. En las próximas semanas debería administrarse a unos 30,000 voluntarios, de los cuales la mitad recibirán un placebo de una solución salina que permitirá hacer un contraste estadístico para medir la respuesta inmunológica.

El director del NIH, Francis Collins, apuntó que varios equipos de expertos determinarán qué grupos son prioritarios para recibir las primeras dosis de una vacuna que reciba todas las aprobaciones pertinentes, pero entre ellos destacó al personal sanitario, los adultos mayores, personas con enfermedades previas, afroamericanas e hispanas. EFE



## LO MÁS COMENTADO

Quienes reciben la vacuna contra la gripe reducen significativamente los riesgos de infarto, ataque isquémico transitorio y paro cardíaco, según una investigación preliminar publicada ayer por la American Heart Association.

### Robert O'Brien, asesor de Seguridad Nacional de Trump, da positivo

**WASHINGTON.** Robert O'Brien, asesor de Seguridad Nacional del presidente de EE.UU., Donald Trump, dio positivo por COVID-19 y se encuentra aislado, informó ayer la Casa Blanca.

Se trata del funcionario de más alto rango del Gobierno de Trump que se sepa haya dado positivo por el nuevo coronavirus.

“Tiene síntomas leves, ha decidido confinarse voluntariamente y trabaja desde un lugar seguro” fuera de la Casa Blanca, aseguró un comunicado emitido por la mansión presidencial.

Sin embargo, la nota oficial aseguró que “no hay riesgo” de que Trump y el vicepresidente de EE.UU., Mike Pence, hayan estado expuestos e indicó que “el trabajo del Consejo de Seguridad Nacional se mantiene sin interrupción”. No está claro cuándo O'Brien, uno de los asesores más cercanos a Trump, se reunió por



última vez con el presidente, pero su última aparición pública juntos fue durante una visita el 10 de julio a Miami, en la sede del Comando Sur del Ejército.

En declaraciones a la prensa en la Casa Blanca, Trump aseguró que no ha tenido contacto recientemente con O'Brien.

“No, no le he visto últimamente”, manifestó el mandatario, quien dijo “no saber” cuándo O'Brien dio positivo.

Por otro lado, el asesor económico principal de la Casa Blanca, Larry Kudlow, explicó a la prensa que una de las dos hijas de O'Brien se enfermó y aparentemente transmitió el virus a su padre, que no experimenta síntomas graves. EFE

### Florida baja de 9,000 contagios diarios por primera vez en casi 20 días

**MIAMI.** Florida, que es ya el segundo estado con el mayor número de contagios por COVID-19 del país, registró ayer 8,892 casos nuevos y 77 fallecimientos, aunque por primera vez después de casi veinte días bajaron los contagios diarios por debajo de los 9,000. La última vez que los floridanos vieron algo parecido fue el pasado 8 de julio cuando las autoridades sanitarias detectaron 8,932 casos y a partir de esa fecha el ascenso ha sido meteórico hasta alcanzar en una ocasión más de 15,000 contagios diarios. En total, el estado soledado acumula 432,747 casos desde el comienzo de la pandemia el pasado 1 de marzo, con los condados sureños de Miami-Dade, Broward y Palm Beach, donde se concentran más de la mitad de los nuevos



contagios por el virus (51.4%), como epicentro.

Además, Florida superó durante al fin de semana a Nueva York en el número de casos detectados y se posiciona en segundo lugar por detrás de California, donde hay más de 450,000 personas contagiadas según los datos de la Universidad Johns Hopkins. El epicentro en Florida se sitúa en el condado de Miami-Dade donde se detectaron 2,560 infecciones y 16 muertes en las últimas veinticuatro horas, mientras que en Broward, que es el segundo condado más afectado, las cifras ascendieron hasta los 1,434 contagios y 2 fallecimientos. EFE

## INTERNACIONAL

FUE ANUNCIADO POR EL GOBIERNO

# GUATEMALTECOS DEJAN EL CONFINAMIENTO TRAS CESE DE RESTRICCIONES POR COVID-19

**GUATEMALA.** Guatemala abrió ayer sus restaurantes, iglesias, centros comerciales y transporte público tras poner en marcha un nuevo sistema de alertas de la COVID-19 que regula las actividades económicas y de convivencia en el país según el número de contagios por municipio.

El cese del confinamiento fue ordenado el domingo por el presidente local, Alejandro Giammattei, como parte de la "reapertura" económica del país, pese a que Guatemala se mantiene como el país con más fallecidos por el coronavirus en Centroamérica.

La disposición de Giammattei, avalada por los ministerios de Salud y Economía, pone fin a los 133 días del confinamiento ordenado por el Gobierno el 15 de marzo, dos días después de que se detectara el primer caso positivo de la COVID-19 en Guatemala.

Las calles y mercados mostraron ayer mismo un flujo similar a

más alto de personas que en las últimas semanas, aunque el 70% de los 16 millones de guatemaltecos vive en la informalidad y en realidad nunca dejó de salir en busca de ingresos diarios, de acuerdo con la visión de expertos.

Giammattei aseguró el domingo por la noche que estaba al tanto de las implicaciones de la apertura del país y ayer por la mañana en declaraciones a una emisora local manifestó su "preocupación" por el amplio desplazamiento de personas a los mercados.

El gobernante guatemalteco también dijo que en la Ciudad de Guatemala, donde se aglutina casi el 70% de los casos en todo el territorio, se han reducido los contagios en las últimas dos semanas.

## EL NUEVO SISTEMA

El fin del confinamiento ordenado por Giammattei se regirá por un nuevo tablero de alertas, divulgado hace 15 días, que regulará las



La decisión del Gobierno, pone fin a los 133 días del confinamiento ordenado el 15 de marzo.

actividades económicas y de convivencia en el país, dependiendo de la cantidad de contagios de la COVID-19 en cada uno de los 340 municipios del país.

"Que Guatemala no se detenga", dijo el presidente en cadena nacional, acompañado por los ministros de Salud y Economía, Amelia Flores y Antonio Malouf, respectivamente, además del director de la

Comisión Presidencial Contra la COVID-19, Edwin Asturias.

Giammattei, explicó que el semáforo epidemiológico, es decir el nuevo tablero de alertas, permitirá el funcionamiento de la economía en municipios donde hay pocos contagios, sin verse afectados por lo que suceda en otras regiones.

Los restaurantes, el transporte público, los centros comerciales

y las iglesias pueden abrir nuevamente desde ayer con un aforo restringido dependiendo del color de la alerta que afecte su municipio.

De los 340 municipios, 158 se encuentran en color rojo (alerta máxima), 109 en naranja (alerta alta), 73 en amarilla (alerta moderada) y ninguno en verde.

En los planes expuestos por el gobernante no se señala la reapertura del ciclo educativo o de las fronteras y el gobernante confirmó este lunes que lo ve imposible a corto plazo.

La propuesta del Gobierno de Giammattei es similar a la instalada en México desde el pasado 1 de junio, regida también con un semáforo epidemiológico de cuatro colores. Algunas iglesias y centros comerciales, además de diversos restaurantes, han anunciado por varios medios que no abrirán debido a los riesgos de la expansión de la COVID-19 en las últimas semanas. **EFE**

## Nuevos saludos en el mundo



**Evitar los saludos con besos en la mejilla y con las manos.**



EL PAÍS

## México estudia dos ofertas de compra de polémico avión presidencial

**MÉXICO, MÉXICO.** México analiza dos ofertas de compra de su avión presidencial, informó ayer el presidente Andrés Manuel López Obrador, quien considera la lujosa aeronave como un "insulto" frente a la pobreza que existe en el país.

Sin revelar los nombres de los interesados, el mandatario explicó que uno de ellos "quiere pagar la mitad en efectivo" y el resto en equipos médicos.

El otro ofrece pagar todo en efectivo, añadió al pie de la nave en una base aérea militar de la capital, durante su conferencia de prensa matutina.

Valorado en 130 millones de dólares, el Boeing 787 Dreamliner fabricado en 2010 fue traído de regreso a México el miércoles pasado, tras pasar 19 meses en un hangar de California (Estados Unidos), donde recibió mantenimiento.

Uno de los oferentes ya depositó un millón de dólares como garantía.

Durante el proceso de venta, asesorado por la ONU, el gobierno asegura haber recibido 42 propuestas de potenciales compradores, pero solo con-



sidera dos. "Espero que en pocos días ya se resuelva la venta", afirmó López Obrador.

México aún debe pagar un crédito contratado para la compra -cuyo monto no fue precisado- y el resto se destinará al sector salud.

"Es un insulto para el pueblo frente a la pobreza (...) que hay en México", aseveró López Obrador, quien delegó a funcionarios la tarea de mostrar a la prensa el interior de lo que considera un símbolo de "prepotencia".

Pintado con los colores de la bandera de México, el Boeing está equipado con una suite de cama doble, sala de juntas y hasta una caminadora. **AFP**

# LA MEJOR CURA ESTÁ EN PREVENIR ANTE EL COVID-19

#HondurasquedateEncasa

Sal de casa solo que sea estrictamente necesario y no olvides:

Y recuerda, al regresar a casa:



Usar mascarilla



Usar guantes



Desinfectar tus zapatos rociándolos con una mezcla de agua y cloro



Cargar tu gel



Evitar aglomeraciones



Depositar en la basura la mascarilla y los guantes



Mantener la distancia de un metro con otras personas



Con estas sencillas medidas hacemos mucho por nuestra salud y la de los que nos rodean

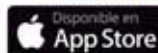


Lavarte las manos con suficiente jabón por al menos 20 segundos

## ¡CUIDARTE ESTÁ EN TUS MANOS!

DIARIO  
**EL PAÍS**

Descarga la App



[www.elpais.hn](http://www.elpais.hn)

[f @honduraselpais](https://www.facebook.com/honduraselpais)

[t @elpaishn](https://twitter.com/elpaishn)

[i @elpaishn](https://www.instagram.com/elpaishn)

## INTERNACIONAL

LA PANDEMIA HA CONTAGIADO A MÁS DE 16 MILLONES DE PERSONAS

# REUNIÓN DE OMS SEIS MESES DESPUÉS DE DECLARAR EMERGENCIA INTERNACIONAL POR CORONAVIRUS

**GINEBRA, SUIZA.** El Comité de Evaluación de Emergencias de la Organización Mundial de la Salud (OMS) se reunirá esta semana, seis meses después de haber declarado emergencia de salud pública internacional al brote de coronavirus, anunció ayer el director general de la organización.

“El jueves marcará los seis meses de la declaración de la OMS de la COVID-19 como una emergencia de salud pública de importancia internacional”, dijo el doctor Tedros Adhanom Ghebreyesus, en una conferencia de prensa telemática.

El 30 de enero de 2020 “había menos de 100 casos fuera de China, y ningún muerto” fuera de ese país, recordó.

Desde entonces, la pandemia ha contagiado a más de 16 millones de personas y dejado cerca de 650,000 muertos en el mundo.

Según las normas sanitarias internacionales, la OMS debe reunirse de nuevo. “Esta semana volveré a reunirme con el comité para volver a evaluar la pandemia y aconsejarme en consecuencia”, dijo Tedros, aunque no hay duda de que se mantendrá la emergencia internacional.



Según las normas sanitarias internacionales, la OMS debe reunirse de nuevo con el fin de abordar el tema de la pandemia.

## DATO

La OMS fue muy criticada por haber tardado en declarar el estado de emergencia, luego de que fuera reportado el coronavirus por primera vez a finales de diciembre en China.

“Durante estos seis últimos meses, la OMS ha trabajado incansablemente para apoyar a los países en su respuesta al virus. Estoy inmensamente orgulloso de nuestra organización”, declaró Tedros, de-

fendiendo que la OMS había reaccionado en los primeros días a la aparición de los primeros casos.

Enumerando las diferentes medidas tomadas por la agencia de la ONU, alabó un “trabajo increíble”. “Pero aún tenemos un largo y difícil camino por delante”, añadió.

Estados Unidos, que acusó a la organización de ser un “fiter” de China, e incluso de haber sido “comprada” por Pekín, comenzó oficialmente en julio su retirada de la institución. **AFP**

## Motín en cárcel de Bolivia tras muerte de tres reos con sospecha de COVID-19

**COCHABAMBA, BOLIVIA.** Los presos de una hacinada cárcel boliviana se amotinaron ayer en demanda de medidas de bioseguridad, tras la muerte de tres reos que probablemente fallecieron por la COVID-19, informaron las autoridades.

Unos 50 presos se subieron al techo del frente de la cárcel San Sebastián, en la ciudad de Cochabamba (centro), portando banderas bolivianas para exigir a gritos la atención a sus demandas, observaron periodistas de la AFP.

“Hemos sido sorprendidos hoy con una protesta, con un motín realizado por los internos, los privados de libertad”, dijo el jefe del penal San Sebastián, Simón Cuadros.

El funcionario confirmó que los reos “piden asistencia médica y el resultado de las pruebas de algunos internos que han estado enfermos”. Además, indicó que la semana pasada murieron tres presos del penal, probablemente por COVID-19.

Simón señaló que los equipos policiales antimotines fueron desplegados para resguardar el perímetro del penal. “Hasta ahora todo está tranquilo”, aseguró.

Los reos encendieron fogatas en el interior del penal, mientras algunos subidos al techo portaban banderas negras como señal de duelo.

A la distancia se podía observar que algunos portaban barbijos de protección contra el coronavirus.

Los amotinados golpearon latas, techos y puertas metálicas para hacer más ruidosa su protesta. Un le-



## DATO

La Organización Mundial contra la Tortura (OMCT) manifestó el domingo su preocupación por la situación sanitaria en las cárceles bolivianas.

tero alzado por un preso decía: “No más muertos en las cárceles”.

“Adentro hay hartas personas mayores, no tienen medicamentos y no nos dejan meter alimentos, están súper mal”, dijo la esposa de un recluso, sin dar más detalles.

Los reos también gritaban “¡libertad, libertad!”, en reclamo contra las demoras de los procesos judiciales, un mal endémico en el país que contribuye al hacinamiento carcelario. San Sebastián es una cárcel donde están reclusos 650 presos, aunque su capacidad es para unos 200.

Cochabamba es la tercera región más castigada del país por la pandemia, después de Santa Cruz (este) y La Paz. Acumula 7,544 infectados y 583 fallecidos, de un total nacional de 69,429 contagiados y 2,583 muertos. **AFP**

## La Cámara Baja de EE.UU. da un paso para crear un museo latino en Washington DC



Esta iniciativa ronda en Washington desde 2008.

**WASHINGTON, ESTADOS UNIDOS.** La Cámara de Representantes dio un paso ayer para que la historia latina de Estados Unidos pueda ser contada en la emblemática explanada del Mall de Washington, mediante la creación de un museo nacional.

Esta iniciativa ronda en Washington desde 2008, cuando el gobierno del presidente republicano George W. Bush firmó una ley para crear una comisión que estudiara el tema.

“Esta idea se ha estado gestando durante décadas y es la primera vez que esta ley pasa en cualquiera de las dos Cámaras”, dijo el representante José E. Serrano, un demócrata naci-

do en Puerto Rico que impulsó la ley.

La iniciativa -aprobada en una votación oral- tenía 295 copatrocinadores de ambos partidos, en una cámara de 435 escaños.

“Ahora el Senado tiene que terminar el trabajo”, urgió Serrano, que se retira del Congreso al final de este ciclo electoral.

En la Cámara Alta, el senador demócrata Bob Menéndez junto al representante republicano por Texas John Cornyn impulsan este proyecto en la agenda.

Si la iniciativa pasa en el Senado, la herencia latina se consagrará al lado de otros museos como el centro dedicado a la Historia y la Cultura Africa-

no-estadounidense y el edificio que alberga el Museo de la Historia Indígena de Estados Unidos.

El proyecto establece que, si la ley es aprobada, la institución Smithsonian -que regenta los museos de la capital estadounidense- debe establecer una directiva que sea responsable de recaudar la mitad de los fondos necesarios, mientras el Gobierno aportará la otra mitad.

“La aprobación de la legislación H.R. 2420 representa un paso histórico para asegurar un nuevo hogar donde la historia de los latinos pueda ser contada”, celebró el presidente de la Liga de Congresistas Hispanos, Joaquín Castro. **AFP**

Aprende **inglés** CON EL PAÍS

Lección **60.5**

Signos de **PUNTUACIÓN** en **INGLÉS** Parte 1

Los signos de puntuación dan sentido las frases y determinan en ocasiones incluso el significado de las mismas.

Observa la diferencia que existe entre estas dos frases en inglés:

○ Let's eat, Grandma (Vamos a comer, abuela).

○ Let's eat Grandma (Vamos a comer a la abuela).

Evidentemente, el sentido de la segunda frase es un despropósito. Como has podido observar, un cambio de puntuación por pequeño que sea puede conllevar enormes diferencias en el significado.

El uso de los signos de puntuación en inglés es muy semejante al de los signos de puntuación en español, pero existen varias diferencias. En esta guía se recogen básicamente los signos de puntuación cuyo uso en inglés tiene particularidades que lo distinguen de su equivalencia en español.

El Punto "period"

· Marca el final de una oración (excepto en oraciones interrogativas o exclamativas).

- We drove to Madrid last weekend. (El punto marca el final de la oración)
- What would you like for dessert? (Oración interrogativa. No lleva punto al final de la oración).
- What a beautiful day! (Oración exclamativa. No lleva punto al final de la oración).

· Sirve para indicar abreviaciones (algunas abreviaciones no incluyen punto, generalmente las que empiezan y acaban por la primera y última letra de la palabra original o las que se componen de mayúsculas).

- Professor = "Prof." (lleva punto ya que no empieza y acaba por la primera y última letra de la palabra)
- Etcetera = "Etc." (lleva punto ya que no empieza y acaba por la primera y última letra de la palabra)
- Doctor = "Dr" (No lleva punto ya que empieza y acaba por la primera y última letra de la palabra)
- Mister = "Mr" (No lleva punto ya que empieza y acaba por la primera y última letra de la palabra)

Existen excepciones

(sobre todo cuando la abreviatura no se pronuncia como una sola palabra).

Ejemplo:

- U.K. (United Kingdom)
- U.S. (United States)

**Etcétera** Se utiliza para abreviar ciertas iniciales.

- George W. Bush (George Walker Bush)

· Con números, representa el separador de decimales. Observa la diferencia:

**LA COMA** (comma)

- Indica una pausa en la oración o una separación entre palabras.
- Con números, representa el separador de miles.

Observa la diferencia:

- ① 3,100 (tres mil cien)
- ② 3.100 (tres con cien)

**EJERCICIOS:**

Utiliza una coma o un punto como mejor convenga para llenar los espacios.

1. We went to work yesterday\_\_
2. I bought flowers\_\_fruits and bread.
3. She has dogs\_\_cats\_\_turtles and birds.
4. Juan A\_\_ Lainez has new things.
5. We woke up at 6 a\_m\_

Busca las respuestas el próximo jueves 30 de Julio.

**Respuestas** Lección 60.4

1. 19/10/02 – 19 October 2002 (US = 10/19/02)
2. 21/6/05 – 21 June 2005 (US = 6/21/05)
3. The fourth of February (February the fourth), nineteen ninety-eight
4. 8/2/75 – 8 February 1975 (US = 2/8/75)
5. The first of April (April the first), two thousand and five



# EL PAÍS / DIGITAL


**TECH  
News**

**Esta luz nocturna de Xiaomi se activa con el movimiento**



Esta lamparita Xiaomi Night Light 2 es perfecta para colocarla en cualquier sitio de tu casa, desde un pasillo, una entrada, el interior del armario. Y es que encima es baratísimo. Con esta Night Light 2 de Xiaomi, que funciona gracias a 3 pilas AA durante meses, puedes colocarla en cualquier sitio ya que cuenta con una base magnética que te permite cambiarla de posición a tu gusto. Ya sea porque quieres una

lamparita en el pasillo para que cuando pases de noche puedas ver por dónde vas o porque son muy prácticas en el interior de los armarios y así evitar tener que encender la luz de la habitación, esta lamparita es muy socorrida. Tiene 2 niveles de brillo que puedes activar tocándola. Su diseño permite emitir luz en 120° y siempre puedes indicar hacia dónde gracias a que su base es magnética y con un diseño curvo para controlar la dirección.

**COMPUTERHOY.COM**

## ALEXA CRECE CON MÁS HERRAMIENTAS



En un encuentro con desarrolladores de todo el mundo, Amazon ha anunciado las distintas herramientas que se estrenan en el código de Alexa y que les permitirán ampliar el vínculo entre el asistente y sus aplicaciones. Una de las novedades es Alexa for Apps.

Esta nueva herramienta pretende que los usuarios puedan controlar con la voz aplicaciones como TikTok, Twitter o el correo

electrónico entre otros. TikTok ha sido la primera en mostrar los resultados de su unión con Alexa for Apps.

Mediante comandos de voz, podemos decir a Alexa que abra la aplicación de TikTok, y que comience a grabar un vídeo o un audio. Así es más fácil colocar el móvil a distancia y poder grabar cualquier contenido para la red social como si contáramos con una mando a distancia.

Alexa for Apps de momento, se encuentra actualmente en la etapa de prueba y está disponible para plataformas Android e iOS. Dependiendo de los desarrolladores de cada aplicación para que aprovechen esta herramienta y la incluyan en sus trabajos con nuevas actualizaciones, para que podamos abrir la cámara, buscar una web o abrir el cajón de aplicaciones.

**COMPUTERHOY.COM**



# Conéctate a tu Banca Digital

## El nuevo error de Windows 10 puede dejarte sin internet



La Windows 10 May 2020 Update está dando más problemas de la cuenta. El principal es que, aunque estamos terminando julio, hay muchísimos usuarios que no hemos podido -me incluyo en esto- actualizar porque el servicio nos marca un error desconocido y no nos da detalles para poder solucionarlo.

El último es un bug de Windows 10 que nos impide utilizar internet. Mejor dicho, impide que algunas aplicaciones se conecten a internet y, por tanto, puedan ser utilizadas. El motivo es que lo que se ha roto es el enlace de Windows 10 con

el servidor que indica si hay o no conexión a nivel de sistema, lo que permite utilizar internet en ciertos navegadores (porque sí tenemos) pero que algunas apps que están unidas a dicha API no puedan conectarse.

Lo que ocurre es que el software de Windows 10 que "pide información" para saber si el equipo está conectado o no (algo que hace periódicamente pidiendo info a <http://www.msftconnect-test.com/connecttest.txt>) no responde. Esto provoca que algunas aplicaciones no se conecten.

El modo de solucionarlo

es mediante el registro de Windows. Para acceder a él, lo único que debemos hacer es teclear Windows + R y escribir "regedit", sin esas comillas. Pulsamos 'Enter' y ya estamos en el registro. Ahí, debemos buscar la carpeta `HKEY_LOCAL_MACHINE\SYSTEM\CurrentControlSet\Services\NlaSvc\Parameters\Internet` y modificar el archivo `EnableActiveProbing` con información de calor en '1' y no en '0', como puede estar. Aceptamos, reiniciamos el ordenador... y ya debería haberse resuelto este nuevo bug de Windows 10.

[COMPUTERHOY.COM](http://COMPUTERHOY.COM)

## El pendrive definitivo para usarlo en tu móvil, PC y hasta Smart TV



Si tienes problemas de espacio en tu móvil, pero del nivel que no puedes descargar películas o series para verlas desde el móvil, una solución intermedia no es una tarjeta microSD de más espacio, sino este pendrive con una capacidad de 128 GB porque te servirá para todo.

La memoria SanDisk Ultra Dual te permite conectarla a un PC gracias a su conexión USB tradicional y así pasar archivos de cualquier tipo, pero es que además tiene un puerto USB-C para conectarlo al móvil o tablet.

Si eres de las perso-

nas que llevan muchas películas, series, vídeos personales y fotos a todas partes y la memoria del móvil está a punto de reventar, este pendrive es una solución perfecta, sobre todo por la parte de los vídeos.

Con esta memoria puedes conectarla al móvil usar un reproductor de vídeo para ver tus series y películas, pero al tener USB tradicional, lo puedes conectar a un ordenador, un proyector o incluso directamente a una Smart TV para ver esas mismas películas y series.

[COMPUTERHOY.COM](http://COMPUTERHOY.COM)

# ¡Hazlo tu mismo! desde el celular



Crea tu usuario personal



Abre una cuenta de ahorro

Descarga la app Atlántida Móvil




**Banco Atlántida**

# ¡YA!

## CELEBRIDADES Y MUCHO MÁS



# Eva Longoria

## produce un nuevo drama para ABC titulado 'Chicano'

La cadena ABC está desarrollando un nuevo drama de la productora ejecutiva Eva Longoria, que llevará por título "Chicano".

La serie se centra en los Sandoval, una familia mexicoamericana que migra a Los Ángeles en busca del sueño americano. El proyecto multigeneracional, inspirado en la novela de 1970 de Richard Vásquez, seguirá a la fami-

lia desde 1920 hasta la actualidad.

"Chicano es solo el primero de muchos proyectos que esperamos de Eva y su compañero productor ejecutivo Ben Spector, mientras buscamos aumentar nuestra lista de programación Latinx", dijo el presidente de ABC Entertainment, Karey Burke, en un comunicado. "Como parte de nuestra familia de

estudio, son socios valiosos para ayudarnos a expandir nuestro compromiso con historias convincentes para comunidades subrepresentadas".

Natalie Chaidez (La Reina del Sur) escribirá el piloto y servirá como productor ejecutivo junto a Longoria, Spector, Forest Whitaker, Nina Yang Bongiovi y Doug Pray. **LABOTANA.COM**

## NINEL CONDE VENDE PRUEBAS RÁPIDAS DEL COVID-19

A través de su cuenta de Instagram, Ninel Conde mencionó que se encuentra trabajando en la venta de pruebas rápidas para la detección de Covid-19. "Estamos trabajando en esas pruebas rápidas, son canadienses, son las mejores y nos está yendo súper bien, así que si a alguien le interesa, vendo cantidades grandes de pruebas de Covid, pruebas rápidas, canadienses, no chinas. Pregúntele a su servilleta", dice Conde. **LABOTANA.COM**



## LA REUNIÓN DE KIM KARDASHIAN CON MEEK MILL QUE PUSO A KANYE WEST AL PIE DEL DIVORCIO

Kanye West pareció insinuar que su esposa Kim Kardashian, estrella de Keeping Up With The Kardashians, le fue infiel cuando conoció a Meek Mill en 2018. Sugirió que creía que la pareja se reunió en un lujoso hotel por placer, en lugar de negocios.

Durante un inusitado mensaje en Twitter, que ya ha sido eliminado, West, de 43 años, afirmó que su esposa estaba "fuera de lugar" por reunirse con el rapero rival en el hotel Waldorf de Beverly Hills.

Los fanáticos comenzaron a cuestionar la lealtad de Kim hacia su esposo después de que Kanye

revelara en Twitter que había estado tratando de divorciarse durante más de dos años.

El rapero, que vive con un trastorno bipolar, gritó: "He estado tratando de divorciarme desde que Kim se reunió con Meek en el Worldoft para la 'reforma penitenciaria'". "Meek es mi perro y fue respetuoso ... Ese es mi perro ... Pero Kim estaba fuera de lugar".

Kim y Meek se conocieron por primera vez en la Cumbre Inaugural de Reforma de Justicia Criminal en Los Ángeles en noviembre de 2018. **LABOTANA.COM**



# MUNDO SOCIAL

## Cortes de cabello en tendencia para otoño a los que no vas a resistirte

Los cortes de cabello en tendencia para el otoño-invierno marcan un antes y un después. El confinamiento ha hecho de las suyas al alejarnos de las tijeras y darnos un respiro de las herramientas de calor o el uso de químicos dándonos como resultado una melena saludable, libre y que, ciertamente, proclamó su propia personalidad al punto de que los peinados elaborados quedaran de lado.

Con el cambio de temporada, el despejarse de la melena parece ser la máxima meta. Centímetros caerán o lo dejaremos tal y como está: largo, largo. Esta vez, los cortes de cabello que triunfarán son aquellos que no son tímidos y no se quedarán a medias tintas.



Wob



Bob de los 90



Largo XL

La comodidad con estilo en un corte de cabello. Para las que tienen el pelo ondulado, este corte arriba de los hombros grita libertad. El placer está en que todas las mañanas luego de tomar una ducha, tus dedos serán la mejor herramienta para peinarlo y dejarlo ser para lograr que se vea así.

Este corte de cabello corto seguramente te recuerda a Mathilda de León: The Profesional (1994). Este estilo, muy de la década de los noventa, regresa para animarnos a decir adiós a unos cuantos centímetros y despejarnos de la melena.

La meta se ha logrado. Si finalmente tienen una melena XL, entonces es hora de lucirla. ¿Cómo darle vida? Pidiendo un corte de forma circular o de forma recta en las puntas, lo cual logrará que se vea sano y con movimiento.



Corto

Un cambio radical bien merecido que busca emular aquel que ya llevamos en momentos menos complicados, como el corte bob de la década de los noventa. Claro, estos cortes arriba de la barbilla serán toda una reflexión para dejar ir todas esas emociones y con la mira al espejo de una nueva etapa.



Fleco en libertad

Dando el efecto de las francesas. Jane Birkin hizo de este corte de pelo un clásico. El fleco juguetón y estilizado arriba de los párpados y con un peinado desenfadado (dejando el pelo como si recién te despertaras) logrará ese estilo que tanto se busca imitar, ese je ne sais quoi sin esfuerzo que resalta la belleza natural.



Gender Neutral

Un look andrógino, genderless. Resalta el cuello, las facciones del rostro y, sobre todo, es un corte de cabello que roba miradas. Sin importar si tienes el pelo lacio u ondulado, este estilo está triunfando en las pasarelas y es el hito de la temporada.



# POLLO A LA JARDINERA

## INGREDIENTES

- 4 muslos de pollo
- 1 cebolla
- 3 dientes de ajo
- 2 zanahorias
- ½ chile dulce rojo
- 100 g. de chicharos
- 2 tomates maduros
- 1 hoja de laurel
- 100 ml. vino blanco
- 200 ml. agua o caldo de pollo
- Aceite de oliva virgen extra
- Sal al gusto

## PREPARACIÓN

- 1-Calentamos un chorrito de aceite de oliva y doramos el pollo para sellarlo por todas sus caras. Retiramos de la cazuela y reservamos.
- 2-En la misma cazuela, en el mismo aceite que hemos empleado para sellar la carne, sofreímos la cebolla. Esta debe estar cortada muy fina y el ajo. Si vemos que es necesario añadiríamos 1 o 2 cucharadas más de aceite de oliva.
- 3-Cocinamos la cebolla durante unos 5 minutos antes de añadir el chile y las zanahorias en cuadritos. Incorporamos la hojita de laurel y continuamos el sofrito durante unos 15 minutos, hasta que vemos que las verduras están blanditas.
- 4-Añadimos los chicharos y continuamos cocinando las verduras 5 minutos más.
- 5-Agregamos el vino al sofrito. Dejamos que se vaya evaporando el alcohol durante 2 o 3 minutos antes de añadir los tomates troceados.
- 6-Incorporamos también el pollo y salamos.
- 7-Regamos con el caldo de pollo o el agua. Cocinamos durante unos 20 o 25 minutos hasta que la carne esté bien tierna. Servimos en la mesa bien calentito.

# TORTILLA ESPAÑOLA AL HORNO

## INGREDIENTES

- 2-3 cucharadas de aceite de oliva
- 1 libra de papas
- 1 cebolla amarilla grande, cortada en rodajas
- 2-3 dientes de ajo machacados
- 12 onzas de jamón, cortado en tiras delgadas
- 1-2 jalapeños o puedes utilizar un chile más suave
- 8 huevos
- Sal y pimienta al gusto
- Perejil picado
- Queso fresco

## PREPARACIÓN

- 1-En una cacerola o sartén grande, caliente el aceite de oliva a fuego medio.
- 2-Agregue las rodajas de papa y revuelva hasta que estén recubiertas de aceite.
- 3-Cocine las papas durante unos 5 a 7 minutos, revolviendo de vez en cuando.
- 4-Añada la cebolla en rodajas y el ajo picado. Mezcle bien y continúe la cocción durante otros 10 minutos, revolviendo ocasionalmente.
- 5-Agregue las tiras de jamón y los jalapeños picados, mezcle bien y deje cocinar por 5 minutos o hasta que las papas estén tiernas. Pruebe y sazone con sal - el jamón suele ser salado de por sí, así que probablemente no es necesario agregar mucha sal adicional.
- 6-Retire del fuego y deje que la mezcla de papas y jamón se enfríe durante unos 5 minutos.
- 7-Pre-caliente el horno a 190C.
- 8-Bata los huevos con un poco de pimienta negra hasta obtener una mezcla homogénea. Combine la mezcla de papas y jamón con los huevos batidos y revuelva suavemente.
- 9-La tortilla de papas se puede hornear en moldes engrasados o en una sartén. Vierta la mezcla en el molde y póngalo en el horno precalentado. Hornee hasta que esté completamente cocida y se empiezan a dorar. El tiempo exacto de hornear va a variar según el tamaño de la bandeja o molde de hornear y el grosor de la tortilla.
- 10-Retire del horno. Deje que se enfríe un poco antes de sacarlo del molde. Para servir se puede espolvorear con perejil picado (o culantro) y queso fresco (si lo desea).

# PASTA CON ATÚN Y TOMATE



## INGREDIENTES

- 2 a 3 cucharadas de aceite de oliva
- ½ cebolla blanca, picada finamente
- 4 tomates picaditos
- 2 latas de atún
- 1 cucharada de orégano seco o albahaca
- Sal y pimienta al gusto
- 1 libra de pasta, cocinadas de acuerdo a las instrucciones del paquete o según su gusto

### PARA SERVIR:

- Albahaca fresca picada
- Queso parmesano rallado
- Aceite de oliva

## PREPARACIÓN

- 1-Caliente el aceite en un sartén de buen tamaño.
- 2-Agregue la cebolla y tomates picados, cocine durante unos 8 a 10 minutos.
- 3-Agregue el atún y mezcle bien, cocine por unos 5 minutos adicionales. Agregue el orégano seco/albahaca y sal/pimienta al gusto.
- 4-Mezcle la salsa de atún y tomate con las pastas. Sirva con albahaca fresca, queso parmesano y aceite de oliva al gusto.

# TORTA DE ZANAHORIAS

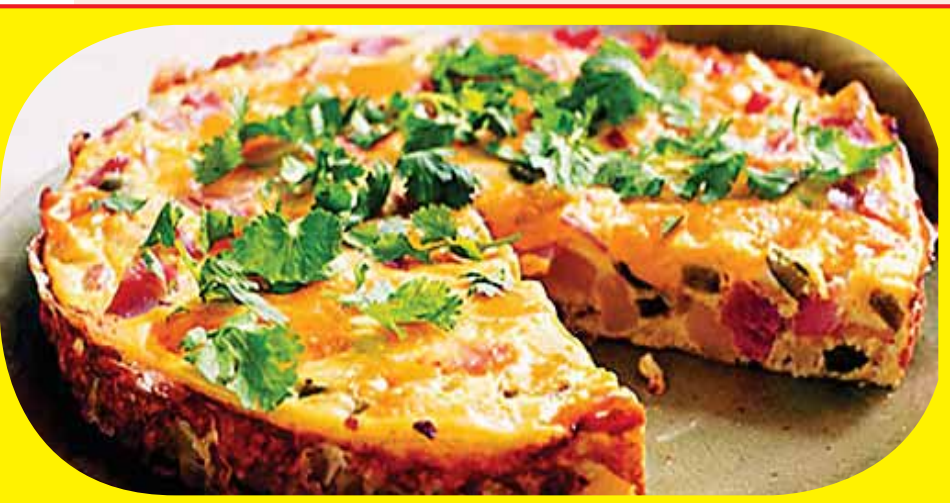
## INGREDIENTES

- 5 huevos
- 225 g de harina de repostería
- 5 g de canela en polvo
- 1 g de nuez moscada
- 1 sobre de levadura (10-15 g)
- 250 g de azúcar moren
- 150 ml de aceite de girasol
- 250 g de zanahoria
- 1 pizca de sal
- 300 ml de nata (muy fría)
- 250 g de queso fresco en crema (tipo Philadelphia)
- 150 g de azúcar glas
- 1 gotita de vainilla



## PREPARACIÓN

- 1-Precalentar el horno a 180°C.
  - 2-En un bol, con la ayuda de un colador, mezclar los elementos secos: harina, levadura, nuez moscada y canela. También la pizca de sal.
  - 3-Batir los huevos. Añadir el azúcar.
  - 4-Batir la zanahoria con el aceite de girasol hasta conseguir un puré (de esta forma conseguiremos que la zanahoria no pese).
  - 5-Mezclar este puré de zanahoria con los huevos y la mezcla de secos (que hemos colocado en un colador). Este paso hay que hacerlo poco a poco para evitar grumos.
  - 6-Engrasar un molde con margarina y harina. Colocar aquí la masa.
  - 7-Hornear a 180°C durante 40 minutos. Dejar enfriar antes de rellenar.
  - 8-Para la crema: Montar la nata, cuando esté lista mezclar con la mitad del azúcar. Mezclar el queso con la otra mitad del azúcar. Unir ambas elaboraciones hasta tener una crema homogénea. Añadir una gota de esencia de vainilla.
- Para terminar, rellenar la torta con la crema y rematar la parte de arriba con esta.



# Palabras desordenadas

Ordena los números que se te presentan en forma desordenada, al hacerlo encontrarás una palabra escondida, escríbela en la línea.

# A



# O

l h a a  
3 1 2 4

l a a  
2 1 3

# M

# P



# U

a f é c  
2 3 4 1

f c é a  
3 1 4 2

# R

# S



v i h r e a  
5 2 1 4 3 6

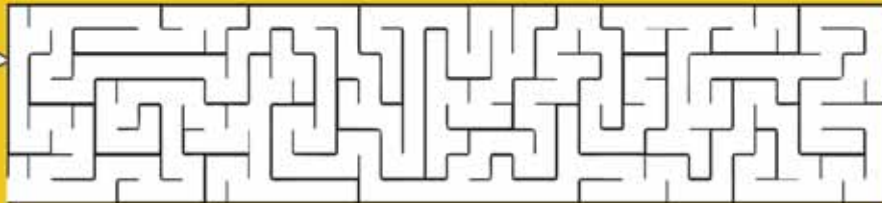
b r e i h a  
5 4 3 2 1 6



**Peques**  
@el pais.hn

## Letra perdida

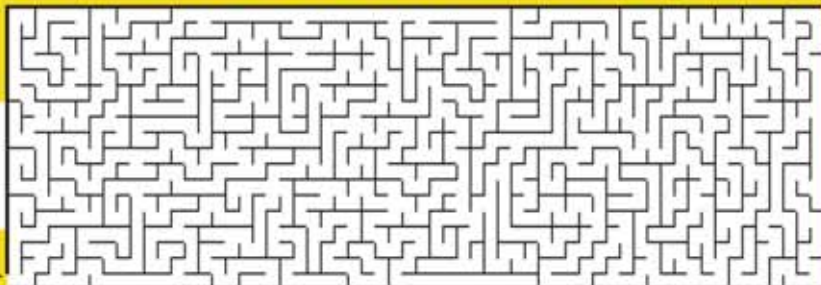
Ayuda a esta letra a encontrar a su hermana gemela atravesando este laberinto.



## Acargar el celular



Conecta el celular al tomacorriente a través de este laberinto.



# MÁS clasificados

COMPRAY VENDE **iRAPIDITO!**

**HORARIO:**  
LUNES A VIERNES  
8:00 a.m. a 5:30 p.m.  
**SÁBADO Y DOMINGO**  
**CERRADO**  
**CIERRE:**  
2 días antes de  
fecha de publicación.

**PBX:**  
clasificados@elpais.hn  
marivel.maradiaga@elpais.hn



VENTA • ALQUILER • COMPRA DE INMUEBLES • ASESORES INMOBILIARIOS • OFERTAS • SERVICIOS VARIOS

**BIENES RAÍCES**  
**VENTA DE CASAS**

**TELÉFONOS**  
9658-7869  
9978-5136  
9959-7400

**Casa de playa**  
\$135 negociable frente de  
playa Milla 4, 800 varas, 4  
habitaciones.

**TELÉFONOS**  
9658-7869  
9978-5136  
9959-7400

**100 manzanas**  
**Lago de Yojoa**  
Con 100 cabezas de ganado  
todas con sus gabeladas.

**TELÉFONOS**  
9658-7869  
9978-5136  
9959-7400

**Casa de 563 varas**  
390 mts de construcción,  
4 habitaciones completa,  
2 salas, cocina, desayuno-  
dor, \$310 mil negociables,  
circuito cerrado, cerca de  
Jardines.

**TELÉFONOS**  
9658-7869  
9978-5136  
9959-7400

**Casa Maya #2**  
534 varas, 380 mts de cons-  
trucción, 3 habitaciones com-  
pleta, sala, cocina, desayuna-  
dor, lavandería, cuarto de  
empleada, techado 2 vehícu-  
los, \$260,000 negociables.

**TELÉFONOS**  
9658-7869  
9978-5136  
9959-7400

**Casa Bosques de**  
**Merendón**  
Consta de 4 habitaciones,  
287.60 metros de construc-  
ción, 664 varas en terreno,  
Con central de aire y todas  
las habitaciones con sus  
años, Pizarra eléctrica, Ge-  
neral 10kw, \$370,000.00  
negociable.

**TELÉFONOS**  
9658-7869  
9978-5136  
9959-7400

**Residencial**  
**Salamanca, casa**  
**en pre venta**  
La cual consta de 300 mts2,  
área de construcción 144.76  
mts2, sala, comedor, co-  
cina, 3 dormitorios, 2 baños,  
área de lavandería, garaje,  
puertas de madera de color e  
interiores termofomadas con  
marco de cedro, ventanas  
corredizas, piso de cerámica,  
aceras perimetrales. Precio  
\$95,000.00

**TELÉFONOS**  
9658-7869  
9978-5136  
9959-7400

**Se vende casa de**  
**playa en sector**  
**Omoa**  
A 60 metros de la playa,  
consta de 852 varas y tiene  
272 metros de construcción,  
3 habitaciones, 2 baños, 2  
ostrera. Lps. 2.6 millones.

**TELÉFONOS**  
9658-7869  
9978-5136  
9959-7400

**Casa en Jardines**  
**del Valle**  
Lps. 3,000,000 millones,  
negociable, 3 habitaciones,  
cuarto de empleada, garaje  
para dos carros, 523 varas.

**TELÉFONOS**  
9658-7869  
9978-5136  
9959-7400

**El Pedregal**  
**630 v2**  
320 Mts de construcción,  
consta 4 habitaciones com-  
pletas, 2 salas, cocina, desay-  
unador, cuarto de emplea-  
da, piscina, techado para 2  
vehículos, \$350,000.00 NE-  
GOCIABLE.

**TELÉFONOS**  
9658-7869  
9978-5136  
9959-7400

**El Pedregal**  
**536 V2**  
4 habitaciones completas, 2  
salas, cocina, desayuno-  
dor, cuarto de empleada, lavi-  
nería, jardín, techado para  
2 vehículos, \$255,000.00 NE-  
GOCIABLE.

**TELÉFONOS**  
9658-7869  
9978-5136  
9959-7400

**LA CEIBA**  
449,000 usa dollars, A rare  
triple lot 100 by 150 feet. NE-  
GOCIABLE.

**ALQUILER DE CASAS**

**ALQUILO**  
**EN SPS**  
Apartamento completamente  
amueblado, para soltero  
pareja incluye (agua,  
vigilancia, Internet y Cable)  
Circuito cerrado, teléfono  
9488-8212

**TELÉFONOS**  
9658-7869  
9978-5136  
9959-7400

**El Pedregal**  
1200 varas, 650 mts de cons-  
trucción, 5 habitaciones com-  
pleta, 2 salas, cocina desay-  
unador, bodega, piscina, techado  
4 vehículos \$750,000.00 ne-  
gociables.

**TELÉFONOS**  
9658-7869  
9978-5136  
9959-7400

**A dos cuadras**  
**de la PLAYA**  
**MAR DE PLATA**  
la mejor playa de Omoa, las  
casas constan de tres habita-  
ciones con baño cada una y  
un balcón, una sala arriba,  
la parte de abajo tiene baño  
de visita, sala, cocina, corre-  
dor, estacionamiento, área  
social con piscina y kiosco.  
Valor Lps. 3 millones.

**¿Es propietario de**  
**un bien inmueble?**  
**¿Y desea venderlo**  
**o alquilarlo?**

**CONSULTENOS, PUEDE**  
**CONFIAR EN NOSOTROS**

**Le brindamos los**  
**siguientes servicios:**

- Venta o alquile  
su bien inmueble  
o propiedad.
- La renta con  
opción a compra  
si usted así lo  
desea.
- Compra y venta  
de propiedades  
dentro y fuera de  
la ciudad y del  
pais en calidad  
de inversión.
- Administraciones  
de bienes inmuebles.
- Asesoría de  
precios y valores  
catastrales.

**Entre otros servicios.**

**TELÉFONOS**  
9658-7869  
9978-5136  
9959-7400

*Más fácil*

**COMPRAY VENDE**  
**iRAPIDITO!**

Anúnciate en nuestros  
clasificados de línea y  
automáticamente te anuncias

**GRATIS**  
**EN NUESTRA**  
**WEB**

**elpais.masclasificados.hn**

**Contactanos:**  
PBX (504) 2556-5750, 3144-3340  
linda.lopez@elpais.hn / clasificados@elpais.hn



**TELÉFONOS**  
9658-7869  
9978-5136  
9959-7400



**8 Manzanas**  
cercada, con luz y agua. \$ 45 vr. Sector Norte.



**TELÉFONOS**  
9658-7869  
9978-5136  
9959-7400



**En Barandillas**  
2100 mts. tres pisos. el primero en parqueo en sotano con autoservicio 4 \$ el metro, 850 ml \$ todo el edificio.



**TELÉFONOS**  
9658-7869  
9978-5136  
9959-7400



**4 Manzanas**  
La Vuelta del Cura \$50 la vara.



**TELÉFONOS**  
9658-7869  
9978-5136  
9959-7400



**3 manzanas pegado a Mackey**  
Para urbanizar con los permisos de construcción, precio 155 c vara, negociables.



**TELÉFONOS**  
9658-7869  
9978-5136  
9959-7400



**¡¡¡GANGA!!!**  
Ofrezco con 10 minutos a la Urbanización plan de Vivienda, 1153 totes de terreno, el típico es de 200 y 250 V2, valor de la vara \$ 31.00.



**TELÉFONOS**  
9658-7869  
9978-5136  
9959-7400



**2000 varas**  
En La Trejo \$160.



**TELÉFONOS**  
9658-7869  
9978-5136  
9959-7400



**18 Manzanas**  
en Dos Caminos, \$12 vr. para parque industrial. GAN-GA.



**TELÉFONOS**  
9658-7869  
9978-5136  
9959-7400



**12 Manzanas**  
Contiguo a Zicima, frente a Boulevard \$80 vr.



**TELÉFONOS**  
9658-7869  
9978-5136  
9959-7400



**2 Casas 31 manzanas de tierra**  
completas y alumbradas, terrificadas, 1 granja de pollo, 1 laguna de tilapia, venados, 10 cabezas de ganado, 2 caballos, patos, gallinas, ginzos, 4 vacas, tremendo PRECIO LPS. 7.300.000.00 NEGOCIABLE.



**TELÉFONOS**  
9658-7869  
9978-5136  
9959-7400



**1 Manzana en Río Blanco**  
\$75.00 c/ vara, negociable, frente al Boulevard hacia El Zapotal.



**TELÉFONOS**  
9658-7869  
9978-5136  
9959-7400



**17 Manzanas**  
6.5 millones en Santa Cruz, con finca de naranja.



**TELÉFONOS**  
9658-7869  
9978-5136  
9959-7400



**Puerto Cortés, Playa Costa Rica**  
Una de las mejores Playas de Cortés 10,004 varas a \$40 por vara, negociable.



**TELÉFONOS**  
9658-7869  
9978-5136  
9959-7400



**Juan Lindo 6,600 V<sup>2</sup>**  
Lps.18.500.000.00/ 1000 V<sup>2</sup> a Lps.160.000.00.



**TELÉFONOS**  
9658-7869  
9978-5136  
9959-7400



**Propiedad en venta sector Baracoa, Cortés**  
totalmente plana, no inundable, el valor por manzana es de Lps. 248.000.00, zona agroindustrial, extensión 40.5 hectáreas, 58.0867, especial para cultivos de palma, caña o cacao.



**TELÉFONOS**  
9658-7869  
9978-5136  
9959-7400



**2 Manzanas**  
Con 2 casas completas, con piscina casi frente a recta de Santa Cruz \$200.000.00.



**TELÉFONOS**  
9658-7869  
9978-5136  
9959-7400



**Terreno en Trujillo**  
2.100 manzanas Lps. 350 mil por manzana, tiene 179 kilómetros de playa.



**TELÉFONOS**  
9658-7869  
9978-5136  
9959-7400



**Bella Vista 9,500 V<sup>2</sup>**  
¡¡¡GANGA!!!, \$185.000.00 negociable.



**TELÉFONOS**  
9658-7869  
9978-5136  
9959-7400



**Se vende predio**  
De 2600 varas a orilla del Boulevard Juan Pablo II, 14 millones negociable, para ferretería, centro comercial, otros.



**TELÉFONOS**  
9658-7869  
9978-5136  
9959-7400



**Se vende bodega en el bulevard del Sur**  
1300 metros cuadrados con 3 mil varas cuadradas. El precio de la bodega es 700 mil dolares.



**TELÉFONOS**  
9658-7869  
9978-5136  
9959-7400



**25 Manzanas**  
frente recta de Santa Cruz 13 millones.



**TELÉFONOS**  
9658-7869  
9978-5136  
9959-7400



**46 manzanas a Lps 230,000.00**  
Por manzana planas no inundables, casa en El Barrial 2100 varas. 500 metros de construcción, 5 habitaciones completa, área de cine. \$500,000.00 negociable.



**TELÉFONOS**  
9658-7869  
9978-5136  
9959-7400



**¡¡¡GANGA!!!**  
2200 varas a \$120 vara en Col. Trejo.



**TELÉFONOS**  
9658-7869  
9978-5136  
9959-7400



**Finca de café**  
Aguacate Hass, Limón Persa, Árboles de Liquidámbar.



**TELÉFONOS**  
9658-7869  
9978-5136  
9959-7400



**52 manzanas en Santa Cruz**  
con casa de campo y casa de mayordomo, y árboles frutales litchas, naranjas, limones, café y ganados con sus gavetas LPS.10,500,000.00 NEGOCIABLE.



**TELÉFONOS**  
9658-7869  
9978-5136  
9959-7400



**1 Manzana**  
Frente Diunsa Pedregal \$185 por vara.



**TELÉFONOS**  
9658-7869  
9978-5136  
9959-7400



**7 manzanas**  
Frente a boulevard contiguo a Tránsito a \$ 80 vr. Apto para un área industrial.



**TELÉFONOS**  
9658-7869  
9978-5136  
9959-7400



**En La Trejo**  
2300 vr. \$480.000.



**TELÉFONOS**  
9658-7869  
9978-5136  
9959-7400



**5 mil varas**  
Frente playa \$60 negociable.



**TELÉFONOS**  
9658-7869  
9978-5136  
9959-7400



**Santa Cruz de Yojoa 13.5 manzanas**  
Frente a la carretera de San Pedro Sula a Tegucigalpa, tiene luz y agua. Lps. 5.100.000.



**TELÉFONOS**  
9658-7869  
9978-5136  
9959-7400



**Te ofrezco 18 manzanas**  
Para urbanización, por las 18 mzs Lps 6.000.000.00 frente a carretera.



**TELÉFONOS**  
9658-7869  
9978-5136  
9959-7400



**Te ofrezco 2 manzanas por la curva carretera a Cortés frente a boulevard, especial para bodegas. \$ 55.00 por vara.**



**TELÉFONOS**  
9658-7869  
9978-5136  
9959-7400



**5 mil varas**  
Frente playa \$60 negociable.



**TELÉFONOS**  
9658-7869  
9978-5136  
9959-7400



**En La Trejo**  
2300 vr. \$480.000.



**TELÉFONOS**  
9658-7869  
9978-5136  
9959-7400



**5 mil varas**  
Frente playa \$60 negociable.



**TELÉFONOS**  
9658-7869  
9978-5136  
9959-7400



**5 mil varas**  
Frente playa \$60 negociable.



**TELÉFONOS**  
9658-7869  
9978-5136  
9959-7400



**5 mil varas**  
Frente playa \$60 negociable.



**TELÉFONOS**  
9658-7869  
9978-5136  
9959-7400



**5 mil varas**  
Frente playa \$60 negociable.



**TELÉFONOS**  
9658-7869  
9978-5136  
9959-7400



**5 mil varas**  
Frente playa \$60 negociable.



**TELÉFONOS**  
9658-7869  
9978-5136  
9959-7400



**5 mil varas**  
Frente playa \$60 negociable.



**TELÉFONOS**  
9658-7869  
9978-5136  
9959-7400



**5 mil varas**  
Frente playa \$60 negociable.



**TELÉFONOS**  
9658-7869  
9978-5136  
9959-7400



**5 mil varas**  
Frente playa \$60 negociable.



**TELÉFONOS**  
9658-7869  
9978-5136  
9959-7400




**5 mil varas**  
Frente playa \$60 negociable.




**TELÉFONOS**  
9658-7869  
9978-5136  
9959-7400



**5 mil varas**  
Frente playa \$60 negociable.



**TELÉFONOS**  
9658-7869  
9978-5136  
9959-7400



**5 mil varas**  
Frente playa \$60 negociable.



**TELÉFONOS**  
9658-7869  
9978-5136  
9959-7400



**5 mil varas**  
Frente playa \$60 negociable.



**TELÉFONOS**  
9658-7869  
9978-5136  
9959-7400



**5 mil varas**  
Frente playa \$60 negociable.



**TELÉFONOS**  
9658-7869  
9978-5136  
9959-7400



**5 mil varas**  
Frente playa \$60 negociable.



**TELÉFONOS**  
9658-7869  
9978-5136  
9959-7400



**5 mil varas**  
Frente playa \$60 negociable.

**MÁS clasificados**

**COMPRAY VENDE ¡RAPIDITO!**

**EL PAÍS**

El Mejor Precio y atención garantizada.

CONTACTENOS: PBX (504) 2556-5750  
clasificados@elpais.hn / marivel.maradiaga@elpais.hn

• VISITENOS EN: BO. LA GUARDIA, AVE. NUEVA ORLEANS, 32 CALLE N.O.

¡Será un placer atenderle!

# SUCESOS



El cargamento de droga fue interceptado la madrugada del domingo, cuando iba oculto en una lancha. Tras varias horas de contabilizar la evidencia, las autoridades del Ministerio Público informaron el total, la mañana de ayer.

LA DROGA SE DECOMISÓ EN BRUS LAGUNA

## UN TOTAL DE 901 KILOS DE COCAÍNA FUERON DECOMISADOS

**TEGUCIGALPA.** Luego de varias horas de contabilizar un cargamento de droga decomisado el pasado domingo, las autoridades informaron ayer que la cantidad total es de 36 fardos, con 901 kilos de cocaína.

El Ministerio Público a través de la Fiscalía Especial Contra el Crimen Organizado (FESCCO) y la Agencia Técnica de Investigación Criminal (ATIC), informaron que, con este nuevo decomiso, se hace un total de mil 707 kilos de droga, al cabo de una semana.

La acción más reciente se reportó la tarde del domingo, con el decomiso de los 36 fardo de drogas, los que equivalen a los

901 kilos de cocaína.

Según un informe del Ministerio Público, dichas operaciones se han efectuado, gracias a las coordinaciones e intercambio de información entre la ATIC y la Armada de Colombia, con quienes se trabaja en varias investigaciones conjuntas en contra del narcotráfico.

En ese sentido, para esta operación, Agentes del Departamento Contra el Crimen Organizado de la ATIC, informaron y coordinaron con la Fuerza Naval asignada a Brus Laguna la interceptación de la lancha frente a las costas de Palacios para efectos de inspección.

Dicha acción se llevó a cabo

en horas de la madrugada cuando los equipos del MP llegaron a la zona, pero fue informada hasta en horas de la tarde.

En la pequeña embarcación de pesca, llamada "Desteny", se detuvo a tres tripulantes hondureños que responden a los nombres de Hanno Henney Hyde Moore, Samuel Armando Velásquez y Heber Manuel Velásquez.

Los equipos de FESCCO, Técnicos y Agentes de la ATIC realizaron la inspección en Puerto Castilla, Trujillo y en el transcurso de la mañana de ayer, los detenidos y la evidencia fue trasladados vía aérea a Tegucigalpa.



## LO MÁS COMENTADO

Un vehículo incendiado fue reportado la mañana de ayer, en el desvío a Nueva Tumbula, por lo que se hizo el llamado a los elementos del Cuerpo de Bomberos, quienes acudieron para controlar el fuego. Según informe preliminar, se trataba de un camión de una empresa de venta por catálogo, el cual tiene reporte de robo.



El cuerpo del hombre quedó en el suelo, sin vida, dentro del establecimiento.

## Con arma de fuego ultiman a un transportista

**SAN PEDRO SULA.** De varios balazos fue ultimado la mañana de ayer un transportista, quien se encontraba dentro de un taller, en el sector conocido como Medina Concepción.

La víctima fue identificada como Jorge Alexis Umaña Giménez, de 40 años, quien era propietario de taxis y al momento de ser atacado se encontraba reparando una de sus unidades.

El hecho se registró a eso de las 11:00 de la mañana, entre la tercera y cuarta calle, tres avenida del barrio Medina Concepción.

Según versión de testigos, el ahora fallecido se encontraba

dentro de un taller mecánico, cuando de repente llegaron varios individuos a bordo de una camioneta color blanco, encapuchados y con chalecos café, similares a los que usaban la Fuerza Anti Maras y Pandilla.

El cuerpo quedó en el interior del establecimiento, tirado en el suelo y lleno de sangre.

Luego de perpetrar el hecho, los criminales huyeron del lugar en el mismo vehículo en el que llegaron. Posteriormente se alertó a la Policía a través de una llamada al Sistema Nacional de Emergencia 911.

Las autoridades del Ministerio Público hicieron el levantamiento de ley y luego ingresaron el cuerpo a la morgue.

## Intentan robar un cajero destruyéndolo con una granada

**LA MÁSCA, ATLÁNTIDA.** Un grupo de hombres fuertemente intentaron saquear un cajero automático, lanzando una granada en el mismo, la madrugada de ayer, en la comunidad de San Juan Pueblo de este municipio.

Según información preliminar se trata de al menos cuatro hombres, quienes intentaron robar el dinero de un cajero automático, haciéndolo explotar con una granada.

El hecho se registró la madrugada de ayer en la mencionada comunidad, cuyos habitantes fueron sorprendidos por la fuerte explosión, mientras dormían.

Aparentemente, los criminales estaban a punto de cometer el ilícito, ya



que el explosivo causó daños significativos a la estructura, pero una rápida acción por miembros de la Policía Nacional impidió que saquearan el cajero.

Hasta ayer en la tarde no se habían reportado detenidos, pero la Policía ya se encuentra realizando las investigaciones correspondientes al caso para dar con el paradero de los responsables.

## En posesión de droga capturan a un individuo

**PIMIENTA, CORTÉS.** Con varios envoltorios de supuesta droga, la Policía Nacional arrestó en las ayer a un ciudadano residente en la aldea Santiago de este municipio.

La acción policial fue ejecutada por funcionarios de investigación y prevención asignados a la Unidad Metropolitana número cinco, de Villanueva, Cortés.

El detenido es un jornalero de 27 años, al que se le siguen diligencias por suponerlo responsable del delito de tráfico de drogas en su modalidad de posesión.

Al capturado se le decomisó seis envoltorios plásticos transparentes con hierba seca, supuesta marihuana, y cinco envoltorios plásticos transparentes con polvo blanco, supuesta cocaína.



## SUCESOS

LAS PRIVADAS TENÍAN CONEXIÓN A INTERNET, CON LO QUE GIRABAN INSTRUCCIONES

## DESMANTELAN REDES ILEGALES DE COMUNICACIÓN INALÁMBRICA EN PNFAS

**TEGUCIGALPA.** El Instituto Nacional Penitenciario (INP), informó desmanteló redes ilegales de comunicación inalámbrica en Penitenciaría Nacional Femenina de Adaptación Social (PNFAS), con la que las privadas de libertad daban ordenes al exterior, según informaron ayer.

Las autoridades del INP, indicaron ayer que con estos trabajos se dio un duro golpe a las acciones ilícitas las estructuras criminales que, desde ese centro penitenciario, ordenaban la comisión de delitos utilizando redes inalámbricas hechas o "piratas" para tener acceso a internet.

La operación fue coordinada por el Instituto Nacional Penitenciario, con el apoyo de la Fuerza de Seguridad Interinstitucional Nacional (Fusina), Fuerza Nacional Anti Maras y Pandillas (FNAMP), Policía Nacional, Policía Militar del Orden Público (PMOP), el Escuadrón Canino y la Fuerza Nacional de Control de Centros Penitenciarios (FNCCP).

El operativo comenzó a primeras horas de la mañana, para lo cual se ordenó sacar a todas las internas de sus hogares.

### RECEPTOR DE WIFI

Los especialistas de la FNCCP descubrieron una antena parabólica que funcionaba como receptor de señal de wifi, lo que permitía a las internas establecer llamadas telefónicas vía internet, así como mensajes para supuestamente ordenar crí-

menes, secuestros, asesinatos, extorsiones y otros ilícitos en perjuicio de la sociedad.

En sus inspecciones, los expertos de la FNCCP también descubrieron un cable multifaz, que es equivalente a la fibra óptica para tener acceso a internet inalámbrico, "lo hacen pasar por línea de señal de cable, pero al conectarla a un router, automáticamente se tiene acceso a internet inalámbrico".

Este cable estaba conectado al poste de tendido eléctrico ubicado en la calle principal contiguo al centro penitenciario, explicaron los expertos.

Se informó que en la inspección por las instalaciones penitenciarias se detectaron al menos 12 señales de wifi, y al retirar la antena y el cable se pasó una segunda inspección descubriendo una red activa, por lo que continúan con la búsqueda para proceder a la desinstalación.

Las autoridades solicitaron una revisión del funcionamiento de los bloqueadores de señal instalados por la Comisión Nacional de Telecomunicaciones (Conatel).

El INP afirmó que realizarán las coordinaciones necesarias con los entes competentes para lograr desinstalar todas las redes inalámbricas de comunicaciones con el propósito de evitar que se continúen dando órdenes ilícitas en perjuicio de la ciudadanía, provocando sufrimiento dolor y luto y devolver a la población un ambiente de paz y seguridad.



### REUBICACIONES

La operación, además de las requisas, incluyó la reubicación en los hogares de todas las mujeres privadas de libertad, excepto las que conviven en Sala Cuna ya que algunas se encuentran en estado de gestación y otras tienen a sus hijos menores de cuatro años viviendo con ellas.

Para la reubicación se hizo una reclasificación tomando en cuenta el nivel de agresividad, alta peligrosidad, pertenencia a maras y estructuras criminales, condición humanitaria y de vulnerabilidad, así como la condición jurídica de las mujeres privadas de libertad.

Los binomios caninos de la PMOP inspeccionaron cada uno de los espacios de los dormitorios, camas, sanitarios, maletas, áreas verdes entre otras. Los soldados revisaron camas, objetos, paredes y las internas abrieron sus maletas y mostraron sus pertenencias al tiempo que mujeres de la Policía Nacional, agentes penitenciarias, FNCCP y la POMP revisaron cada uno de los objetos y prendas.



Iván Pérez Suazo.

## Atentan contra un empresario restaurantero

**OMOA, CORTÉS.** El empresario restaurantero de la comunidad de Masca, Iván Pérez Suazo, sufrió un atentado la noche del domingo, después de regresar de cumplir algunas responsabilidades, cuando fue atacado por dos sujetos que llegaron en motocicleta y le dispararon.

Pérez Suazo quien también es ex oficial del Ejército y en esta pandemia cumple como coordinador de sanitización en la entrada del municipio en el sector de Tulián. Recién había llegado a su casa cuando llamaron a su puerta e inmediatamente comenzó a ser atacado por dos jóvenes que portaban cascos protectores en sus cabezas.

Una versión familiar esta-

blece que el restaurantero forcejeó con sus atacantes y también respondió con una pistola a los disparos, por lo que los intrusos decidieron largarse del lugar y se estima que éstos también resultaron heridos, pero, como pudieron se apresuraron a salir del lugar en la moto en que llegaron.

Pérez Suazo recibió tres impactos de bala uno de los cuales le dañó una de las aortas, lo que lo tiene ingresado en el hospital regional Mario Catarino Rivas, de San Pedro Sula, donde su situación es delicada dijeron sus familiares, que ahora están pidiendo el respaldo comunitario para asistirlo dignamente. Hoy harán una maratón en todo el municipio a favor del herido.

## Lo detienen por intentar quitarle la vida a dos personas

**SAN AGUSTÍN, COPÁN.** En reacción inmediata, la Policía Nacional detuvo ayer a un ciudadano que supuestamente intentó quitarles la vida a dos personas.

La detención de manera flagrante se llevó a cabo en la aldea La Torera, del municipio de San Agustín.

El sospechoso fue identificado como José Wilson Pérez Franco (24), originario y residente en la aldea La Torera, a quien se le siguen diligencias por suponerlo responsable del ilícito de homicidio en su grado de ejecución de tentativa en perjuicio de dos testigos protegidos.

El hecho ocurrió el día domingo 26 de julio del presente año, a eso de las 5:00 de la tarde en la aldea an-



tes mencionada, cuando el sospechoso interceptó a las víctimas y les disparó en varias ocasiones.

El móvil del hecho criminal supuestamente fue motivado por problemas personales.

## Dentro de su casa hallan sin vida a abogado trans

**TEGUCIGALPA.** Dentro del baño de su vivienda, ubicada en la residencial Centroamérica de Comayagüela, encontraron el cadáver de una persona transgénero, conocida como Monic Martínez (44), con varias puñaladas en su cuerpo, informaron autoridades policiales.

El cadáver de la víctima fue ingresado a la morgue con su nombre legal, Ronald Daniel Martínez, que es el que aparece en su tarjeta de identidad.

El hallazgo de Martínez, abogado de profesión, se reportó en horas de la noche del sábado, y al parecer, tenía más de un día de haber sido ultimado.

Su cadáver fue llevado a la morgue de Medicina Forense del Ministerio Público para su respectiva autopsia y de-



terminar cuál fue la causa y la manera de muerte de esta persona.

El pasado domingo, familiares de Martínez se encontraban a la espera de poder retirar su cuerpo de la morgue.

Hasta el momento, se desconocen mayores detalles del crimen, pero se encuentran en poder de las autoridades policiales los vídeos de las cámaras de seguridad de la vivienda.

# EL PAÍS

## DEPORTIVO



### Leverón logró acuerdo con el Olimpia

Johnny Leverón confirmó que llegó a un arreglo con Olimpia para poder seguir con el equipo albo la próxima temporada, aunque dejó claro que aún no hay contrato firmado por la pandemia. "Llegamos a un acuerdo con Olimpia para seguir en la institución, ahora esperamos cómo van ir las cosas porque si el torneo no arranca no hay acuerdo que valga, pero a todo está muy avanzado".

## A CATAR 2022: HONDURAS JUGARÁ LA ELIMINATORIA HASTA JUNIO 2021

La Concacaf confirmó ayer el nuevo formato y será una octagonal.



La selección de Honduras por su ubicación en ranking de la FIFA, no jugará ronda preliminar.

### FORMATO A CATAR 2022

#### PRIMERA RONDA: OCTUBRE-NOV. 2020

6 grupos de 5 selecciones cada uno. Encabezan cada grupo: El Salvador (A), Canadá (B) Curacao (C), Panamá (D), Haití (E) y Trinidad (F). Cada país jugará cuatro partidos, dos de local y dos de visita.

#### SEGUNDA RONDA: MARZO 2021

Los seis países que ganen cada grupo, avanzan a la segunda ronda donde será eliminación directa. Se medirán así: 1A v 1F, 1B v 1E y 1C v 1D. Partidos de ida y vuelta.

#### TERCERA RONDA: INICIA JUNIO 2021

A México, Estados Unidos, Costa Rica, Jamaica y Honduras, se unen los tres clasificados de la segunda ronda. Los ocho países jugarán ida y vuelta. Iniciando fecha doble FIFA de junio, septiembre, octubre, noviembre 2021. Enero y marzo 2022.

#### LOS TRES PRIMEROS VAN AL MUNDIAL Y EL CUARTO AL REPECHAJE INTERCONTINENTAL

**SAN PEDRO SULA.** Luego que la Concacaf, estableció el nuevo formato eliminatorio para Catar 2022, el panorama está claro y de aquí en adelante a la Fenafuth, como al entrenador Fabián Coito solo le queda planificar el trabajo de la selección de Honduras.

Ayer el máximo organismo del área hizo oficial cómo se jugará eliminatoria y en la misma desaparece la hexagonal final por una octagonal, donde las selecciones pelearán por tres boletos directos y uno de repechaje. La buena noticia es que Honduras clasifica de manera directa a la última fase, por lo que las fechas de octubre y noviembre de este año las puede utilizar para entrenar o jugar amistosos.

La nueva clasificatoria estará compuesta de tres rondas y la Bicolor por su ubicación en el ranking FIFA de julio 2020, jugará hasta la ronda final, donde están clasificadas las selecciones de México, Estados Unidos, Costa Rica y Jamaica.

Los otros tres equipos para conformar los ocho, saldrán de las rondas previas, del puesto 6 al 35 del Ranking FIFA jugarán una fase de seis grupos con cinco selecciones cada uno.

Los seis equipos mejor clasificados, El Salvador, Canadá, Curacao, Panamá, Haití y Trinidad y Tobago serán cabeza de serie en los grupos A, B, C, D, E y F, respectivamente.

En esta primera ronda, cada equipo jugará una vez en contra de cada equipo de su grupo, para un total de cuatro partidos; dos

de local y dos de visitante. Estos partidos se disputarán en las Fechas FIFA de octubre y noviembre de 2020.

Al final de la primera ronda; Los seis países que ganen su grupo avanzarán a la Segunda Ronda. Está etapa la jugarán los ganadores de cada uno de los grupos de la Primera Ronda. Los enfrentamientos directos han sido predefinidos y serán de la siguiente manera

Los equipos jugarán ida y vuelta, en un formato de eliminación directa, durante la fecha FIFA de marzo 2021. Los tres ganadores en el marcador global avanzarán a la Ronda Final donde unirán a los clasificados a los mejor ubicados del 1-5 en ranking.

La octagonal comenzará en la doble fecha FIFA de junio 2021 y continuará en septiembre, octubre, noviembre 2021, y enero y marzo 2022.

Los ocho equipos jugarán ida y vuelta, con cada equipo jugando 14 partidos.

Al final de la tercera y última ronda, los mejores tres equipos se clasificarán directamente para la Copa Mundial de la FIFA Catar 2022. El cuarto equipo se clasificará para el repechaje intercontinental de la FIFA, programado para junio del 2022.

### SÉPALO

La Concacaf confirmó que la segunda edición de la Liga de Naciones, comenzará en junio de 2022 y concluirá con las finales en marzo de 2023



### Liga de Naciones será en marzo 2021

La fase final de la Liga de Naciones 2020 torneo donde la selección de Honduras es una de las cuatro finalistas junto a Estados Unidos, Costa Rica y México, ya tiene fecha de reanudación. En un inicio las finales del torneo estaban programadas para disputarse del 4 al 7 de junio de 2020 Ahora la fase final de la Liga de Naciones Concacaf 2019/20 se llevarán a cabo en la Fecha FIFA de marzo 2021, en una sede en los Estados Unidos por determinar.



### La Copa de Oro va para julio del 2021

La Concacaf ayer también confirmó que la próxima edición de la Copa Oro, será del 10 de julio al 1 de agosto en Estados Unidos. De acuerdo a lo informado, el formato sería con la participación de 12 selecciones, aunque antes habría una ronda preliminar entre varias selecciones del Caribe.

Por la zona del norte, clasificarán de manera directa Estados Unidos, México y Canadá, mientras que de Centro América saldrían otras cinco selecciones y el resto de los países caribeños.

## EL PAÍS DEPORTIVO

## Fenafuth y la Liga no está dando lo suficiente

**TEGUCIGALPA.** El presidente vitalicio de Motagua, Pedro Atala, fue consultado al respecto de la reunión con la Liga, Fenafuth y el Presidente, Juan Orlando Hernández y dijo que la postura de los azules es apoyar a los equipos llamados chicos. “Nosotros apoyamos a los clubes pequeños, Fenafuth y la liga no está dando lo suficiente, podrían dar más, inclusive la FIFA les da la posibilidad a todas las federaciones del mundo a optar a un préstamo sin intereses, podrían tomar esa opción para apoyar a los equipos con más problemas financieros”. “Hay patrocinadores que se han retirado, tenemos un año de jugar a estadio vacío, y viene otro torneo siguiente, los ingresos son bajos y eso tenemos que tenerlo claro, ojo el fútbol no es prioridad, pero si pensamos reanudar no es para dejar un torneo a medio palo”. “De nada sirve tener al día la Fenafuth si no hay Liga Nacional, eso debemos tenerlo claro”. Atala, destacó las posiciones de los dirigentes de Platense, Allan Ramos y de Real Sociedad, Ricardo Elencoff. “Ambos directivos dejaron claro que a Olimpia y Real España no les interesa que arranque la Liga, no lo dije yo, fueron ellos y tenemos que creerle”.



Pedro Atala, presidente del Motagua.

## AL ABRIR AEROPUERTOS SE VIENE FABIÁN COITO

**SAN PEDRO SULA.** Como un alivio cayó en la Fenafuth, el nuevo formato y el calendario de partidos que tendrá la selección de Honduras en eliminatoria rumbo al mundial de Catar 2022.

Ayer en conferencia de prensa, tanto el presidente de la federación Jorge Salomón y el secretario, José Ernesto Mejía, mostraron su alegría al saber fechas exactas de las diferentes competiciones.

“Tenemos fechas de octubre y noviembre. Veremos qué podemos hacer en este proceso. Tampoco hay tantos lugares abiertos para jugar. Iniciamos con la planificación y tener toda la información. Poco a poco abriremos la puerta a los fogueos”, dijo Salomón.

Agregó que al conocer Honduras que arranca eliminatoria hasta junio del 2021, permite realizar un buen plan de trabajo. “La planificación será importante para salir adelante, ya tenemos un panorama para hacer una base del próximo año.

En cuanto al retorno del entrenador, Fabián Coito, quien se encuentra en Uruguay, Salomón manifestó que una vez abiertos los aeropuertos el técnico estará en el país.

“Coito está listo para venirse al solo abrir, nos hablaron de agosto y esperamos así sea porque hay trabajos que hacer y tiene toda la disposición para venir pronto”.

El formato de eliminatorio, Salomón dijo que jugar con una octagonal era el más adecuado con-



Para el titular de la federación, el formato eliminatorio es favorable para Honduras.

siderando el tema de salud y la disponibilidad de fechas.

“Fue unánime la votación para el formato, había tema de derechos en Estados Unidos y México, otros formatos daba conflictos”.

Por otro lado, el dirigente informó que este día hay reunión virtual con el presidente de la FIFA, Gianni Infantino y se conocerá el manual para el manejo de los fondos.



## Olimpia a la espera de fechas de Concachampions

Luego que ayer la Concacaf anunció el formato y fechas de la eliminatoria, así como la Copa Oro y Liga de Naciones, se espera que esta semana se conozca cuándo se juegan los partidos de vuelta correspondientes a los cuartos de final de la Liga de Campeones. Olimpia en la ida venció 2-1 al Impact Montreal y está pendiente el partido como local en San Pedro Sula.



## Seguro no le sirve a jugador en emergencia

“Nosotros tenemos seguro médico de la Liga, pero no sé cómo lo manejarán en ese aspecto, según entiendo en los clubes pequeños es un seguro de vida, para dar un ejemplo ese seguro no le sirvió a Luis Guzmán en su padecimiento, porque el seguro no le abarca para emergencia de ese tipo”, dijo el capitán del Motagua, Juan Pablo Montes. El zaguero se refirió así por la situación que pueden vivir los futbolistas y no tener acceso a la asistencia.

## Sin avances reunión de clubes con el titular del Ejecutivo

**SAN PEDRO SULA.** El presidente Juan Orlando Hernández conoció ayer de viva voz de los dirigentes de clubes, las necesidades que tienen para la reactivación del fútbol profesional.

La reunión se llevó a cabo de forma virtual con los máximos directivos de los 10 clubes, el titular de la Fenafuth, Jorge Salomón y el secretario José Mejía, dirigentes de la LINA y tres diputados al Congreso Nacional,

Gilberto Yearwood, Jaime Villegas y Alberto Chendrani.

El tema que abordaron en la reunión es buscar un apoyo económico del gobierno para ayudar a los clubes en la crisis económica que atraviesan a raíz de la pandemia del Covid-19.

Los equipos buscan una ayuda financiera por medio de un préstamo en el Banco Hondureño para la Producción y la Vivienda (BANHPROVI). Pe-

ro también propusieron un patrocinio al Estado por medio de Marca País, el que consistiría en la instalación de vallas publicitarias en los estadios, actividades sociales y otras.

Los resultados de la reunión no fueron claros y todo solo quedó en conversaciones. Las pérdidas establecidas por los equipos luego de la caída de contratos de patrocinio se estima arriba de los 30 millones de lempiras.



Los dirigentes del fútbol de Honduras en reunión virtual con el titular del Ejecutivo.

# EL PSG SUFRE DOLOROSA BAJA DE MBAPPÉ EN CHAMPIONS

**PARÍS.** El París Saint-Germain (PSG) confirmó ayer que su delantero Kylian Mbappé tiene un esguince en el tobillo derecho a raíz de la lesión que sufrió el pasado viernes en el partido contra el Saint-Etienne, que lo mantendrá de baja tres semanas.

“El resultado de la radiografía realizada hoy confirma un esguince de tobillo con lesión ligeramente externa. Debido a este traumatismo, el período de la recuperación es aproximadamente de tres semanas”, indicó el club en un escueto comuni-

cado.

La lesión del francés y el tiempo estimado de recuperación hacen difícil su presencia en los cuartos de final de Liga de Campeones, que su equipo debe jugar frente al Atalanta el próximo 12 de agosto, en poco más de dos semanas.

Mbappé sufrió la lesión el pasado viernes durante la disputa de la final de la Copa de Francia, cuando el defensor del Saint-Etienne Loïc Perrin, que fue expulsado por la acción, realizó una durísima entrada a la

media hora de juego.

Mbappé fue tratado en el vestuario del que salió apoyado en unas muletas y con el pie inmovilizado para seguir el final del partido y participar en la celebración del título obtenido gracias al gol de Neymar.

## EL DATO

Los exámenes médicos realizados al jugador “confirman un esguince del tobillo con lesión de los ligamentos externos”.



Mbappé tras la lesión el pasado viernes se fue llorando, sabía de la gravedad.



## Preocupación en la Juve por Dybala

El atacante argentino Paulo Dybala se enfrenta a una carrera contrarreloj para poder estar apto de cara al duelo de vuelta de octavos de la Champions ante el Lyon (7 de agosto), después de que la Juventus confirmase la lesión muscular de ‘la Joya’.

Dybala abandonó lesionado el terreno de juego en el primer tiempo del partido entre su equipo y la Sampdoria, que certificó el noveno ‘Scudetto’ consecutivo de la ‘Vecchia Signora’ luego de su victoria 2-0.

La Juventus anunció que las pruebas realizadas al volante ofensivo “revelaron una elongación en el recto femoral del muslo izquierdo”. El club piamontés avanzó que la lesión del jugador será evaluada día a día.

Se estima que una lesión como la que sufre Dybala podría requerir entre diez días y dos semanas para su recuperación.

## La Champions tendrá un impacto de 50 millones

**MADRID.** E La fase final a ocho de la Champions League de fútbol, que se celebrará en Lisboa entre los días 12 y 23 de agosto, tendrá un impacto de unos 50 millones de euros en la capital lusa, según un estudio del Instituto Portugués de Administración y Marketing (IPAM).

El IPAM estima que casi la mitad del dinero (49 %) se recaudará en restauración, con porcentajes menores para alojamiento (13 %), viajes (9 %) y otras actividades turísticas (5 %), mientras que el resto se repartirá entre publicidad, eventos y operaciones comerciales.

El informe calcula que a Lisboa acudirán unos 16.000 aficionados sin entrada y otros 3.300 visitantes entre equipos de fútbol, periodistas, personal de apoyo de invitados de la UEFA.

No obstante, para el profesor que coordinó el estudio de la IPAM, Daniel Sá, el impacto más importante será el mediático, el hecho de que Lisboa va a estar “en la boca del mundo durante 12 días”. “En un contexto de pandemia, donde las economías quieren recuperar la confianza y donde Portugal tiene el turismo como pilar decisivo de su PIB, esta es la mejor campaña de promoción y confianza de Portugal en todo el mundo”, ha afirmado Sá.



## Valencia nombró a Javi García como técnico

El Valencia anunció el nombramiento de Javi Gracia como nuevo técnico del primer equipo valencianista hasta junio de 2022.

“El Valencia CF ha rubricado un acuerdo con Javi Gracia por el que se convierte desde hoy en nuevo entrenador del primer equipo para las próximas dos temporadas, hasta el 30 de junio de 2022”, afirmó el club levantino en un breve comunicado.

El nuevo técnico sustituye en el banquillo a Albert Celades, destituido el pasado 29 de junio y que había sido sustituido interinamente hasta final de temporada por el exjugador Salvador González ‘Voro’, que ya había hecho de entrenador circunstancial del equipo en otras cuatro ocasiones.

Gracia, que se encontraba sin equipo desde que fuera destituido por el Watford inglés en septiembre, llega para reconstruir el proyecto del Valencia, tras una difícil temporada.

## LA CÁBALA DEPORTIVA DE ZAVALETA

Se me parte el corazón, cada vez que viene el sorteo de la noche y solo dicen ocho zas zas



El sueño de hoy:

Sonar con mujer descalza : 39

Llama al \*7500 desde tu celular Tigo



# TRABAJA SEGURO CON HONDA

CUOTA  
L.2,086.00

CB160F



- Seguro incluido
- Taller Garantizado
- Precio Competitivo
- Diferentes colores
- Mayor valor de reventa

Única con ADN JAPONÉS y tecnología de última generación.

☎ PBX 2276-4999

🌐 [www.didemo.hn](http://www.didemo.hn)